




OptiPlex 7040 – mali pokončni računalnik

Lastniški priročnik

Regulativni model: D18M
Regulativni tip: D18M001



Opombe, svarila in opozorila

-  **OPOMBA:** OPOMBA označuje pomembne informacije, ki vam pomagajo bolje izkoristiti računalnik.
-  **POZOR: PREVIDNO** označuje možnost poškodbe strojne opreme ali izgube podatkov in vam svetuje, kako se izogniti težavi.
-  **Opozorilo: OPOZORILO** označuje možnost poškodb lastnine, telesnih poškodb ali smrti.

Copyright © 2015 Dell Inc. Vse pravice pridržane. Ta izdelek je zaščiten z amerškimi (ZDA) in mednarodnimi zakoni o avtorskih pravicah ter intelektualni lastnini. Dell™ in logotip Dell sta blagovni znamki družbe Dell Inc. v Združenih državah Amerike in/ali v drugih pristojnostih. Vse druge znamke in imena, omenjene v tem dokumentu, so lahko blagovne znamke ustreznih družb.

2015 - 11

Rev. A00

Kazalo

1 Delo v notranjosti računalnika.....	5
Preden začnete delo v notranjosti računalnika.....	5
Izklop računalnika.....	6
Ko končate delo v notranjosti računalnika.....	6
2 Odstranjevanje in namestitvev komponent.....	7
Priporočena orodja.....	7
Odstranjevanje pokrova.....	7
Namestitev pokrova.....	7
Odstranjevanje okvirja.....	8
Nameščanje okvirja.....	8
Odpiranje vrat sprednjega okvirja.....	8
Odstranjevanje sklopa trdega diska.....	9
Odstranjevanje trdega diska iz nosilca trdega diska.....	10
Nameščanje trdega diska v nosilec trdega diska.....	10
Namestitev sklopa trdega diska.....	10
Odstranjevanje optičnega pogona.....	11
Nameščanje optičnega pogona.....	11
Odstranjevanje 3,5-palčnega optičnega pogona.....	11
Nameščanje 3,5-palčnega optičnega pogona.....	12
Nameščanje dodatne kartice SSD.....	12
Odstranjevanje dodatne kartice SSD.....	14
Odstranjevanje bralnika kartic SD.....	14
Nameščanje bralnika kartic SD.....	15
Odstranjevanje pomnilniškega modula.....	15
Nameščanje pomnilniškega modula.....	15
Odstranjevanje PCIe razširitvene kartice.....	16
Nameščanje PCIe razširitvene kartice.....	16
Odstranjevanje dodatne kartice za ethernetna vrata.....	16
Nameščanje dodatne kartice za ethernetna vrata.....	17
Odstranitev enote za napajanje (PSU).....	17
Namestitev napajalnika (PSU).....	18
Odstranjevanje hčerinske plošče VGA.....	18
Nameščanje hčerinske plošče VGA.....	19
Odstranjevanje stikala za zaznavanje vdora.....	19
Namestitev stikala za zaznavanje vdora.....	20
Odstranjevanje stikala za vklop.....	20
Namestitev stikala za vklop.....	21








Odstranjevanje zvočnika.....	21
Nameščanje zvočnika.....	22
Odstranjevanje gumbaste baterije.....	22
Nameščanje gumbaste baterije.....	23
Odstranjevanje sklopa hladilnika.....	23
Nameščanje sklopa hladilnika.....	23
Odstranjevanje procesorja.....	24
Namestitev procesorja.....	24
Odstranjevanje sistemskega ventilatorja.....	25
Namestitev sistemskega ventilatorja.....	25
Odstranjevanje sistemске plošče.....	26
Nameščanje sistemске plošče.....	26
Razporeditev matične plošče.....	27
3 Odpravljanje težav z računalnikom.....	29
Kode diagnostičnih lučk LED za napajanje.....	29
Diagnostična sporočila o napakah.....	30
Sporočila o sistemskih napakah.....	35
4 Sistemske nastavitve.....	37
Zaporedje zagona.....	37
Navigacijske tipke.....	37
Pregled sistemskih nastavitvev.....	38
Dostop do sistemskih nastavitvev.....	38
Možnosti sistemskih nastavitvev.....	38
Posodobitev BIOS-a	47
Geslo za sistem in nastavitve.....	48
Dodelitev gesla za sistem in gesla za nastavitve.....	48
Izbris ali sprememba obstoječega gesla za sistem in/ali nastavitvev gesla.....	49
5 Tehnični podatki.....	50
6 Vzpostavljanje stika z družbo Dell.....	56

Delo v notranjosti računalnika

Preden začnete delo v notranjosti računalnika


Upoštevajte ta varnostna navodila, da zaščitite računalnik pred morebitnimi poškodbami in zagotovite lastno varnost. Če ni drugače navedeno, se pri vseh postopkih, opisanih v tem dokumentu, predpostavlja, da so zagotovljeni naslednji pogoji:

- prebrali ste varnostna navodila, priložena vašemu računalniku.
- Komponento lahko zamenjate ali – če ste jo kupili ločeno – namestite tako, da postopek odstranitve izvedete v obratnem vrstnem redu.

-  **Opozorilo:** Preden odprete pokrov ali plošče računalnika, odklopite vse vire napajanja. Ko končate z delom v notranjosti računalnika, ponovno namestite vse pokrove, plošče in vijake, preden ga priklopite v vir napajanja.
-  **Opozorilo:** Preden začnete z delom v notranjosti računalnika, preberite varnostne informacije, ki so priložene računalniku. Za dodatne informacije o varnem delu obiščite domačo stran za skladnost s predpisi na naslovu www.Dell.com/regulatory_compliance.
-  **POZOR:** Večino popravil lahko opravi samo pooblaščen serviser. Popravljate ali odpravljate lahko samo težave, ki so navedene v dokumentaciji izdelka ali po napotkih podpornega osebja prek elektronske storitve ali telefona. Škode, ki je nastala zaradi popravil, ki jih družba Dell ni odobrila, garancija ne krije. Seznanite se z varnostnimi navodili, ki so priložena izdelku, in jih upoštevajte.
-  **POZOR:** Elektrostatično razelektritev preprečite tako, da se ozemljite z uporabo traku za ozemljitev ali občasno dotaknete nepobarvane kovinske površine, na primer priključka na hrbtni strani računalnika.
-  **POZOR:** S komponentami in karticami ravnajte previdno. Ne dotikajte se komponent ali stikov na kartici. Kartico prijemajte samo za robove ali za kovinski nosilec. Komponente, kot je procesor, držite za robove in ne za nožice.
-  **POZOR:** Ko odklopite kabel, ne vlecite kabla samega, temveč priključek na njem ali pritrdilno zanko. Nekateri kabli imajo priključek z zaklopni jezički; če izklapljate tak kabel, pritisnite na zaklopni jeziček, preden izklopite kabel. Ko priključke ločujete, poskrbite, da bodo poravnani, da se njihovi stiki ne zvijejo. Tudi preden priklopite kabel, poskrbite, da bodo priključki na obeh straneh pravilno obrnjeni in poravnani.
-  **OPOMBA:** Barva vašega računalnika in nekaterih komponent se lahko razlikuje od prikazane v tem dokumentu.


Pred posegom v notranjost računalnika opravite naslednje korake, da se izognete poškodbam računalnika.

1. Delovna površina mora biti ravna in čista, da preprečite nastanek prask na pokrovu računalnika.
2. Izklopite računalnik (glejte poglavje *Izklop računalnika*).

 **POZOR:** Če želite izklopiti omrežni kabel, najprej odklopite kabel iz računalnika in nato iz omrežne naprave.

3. Iz računalnika odklopite vse omrežne kable.

4. Računalnik in vse priključene izključite naprave iz električnih vtičnic.
5. Ko je sistem odklopljen, pritisnite in zadržite gumb za vklop, da s tem ozemljite sistemsko ploščo.
6. Odstranite pokrov.



 **POZOR: Preden se dotaknete česarkoli znotraj računalnika, se razelektrite tako, da se dotaknete nepobarvane kovinske površine, na primer kovine na zadnji strani računalnika. Med delom se občasno dotaknite nepobarvane kovinske površine, da sprostite statično elektriko, ki lahko poškoduje notranje komponente.**

Izklop računalnika


 **POZOR: Preden izklopite računalnik, shranite in zaprite vse odprte datoteke ter zaprite vse odprte programe, da preprečite izgubo podatkov.**

1. Izklop računalnika:


- V Windows 10 (z uporabo naprave na dotik ali miške):

1. Kliknite ali tapnite .
2. Kliknite ali tapnite  in nato kliknite ali se dotaknite **Shut down (Zaustavitev sistema)**.

- V Windows 8 (z uporabo naprave na dotik):

1. Podrsajte z desnega roba zaslona, da odprete meni **Čarobni gumbi** in izberite **Nastavitve**.
2. Tapnite  nato tapnite **Shut down (Zaustavitev sistema)**

- V Windows 8 (z uporabo miške):

1. Pokažite v zgornji desni kot zaslona in kliknite **Nastavitve**.
2. Kliknite  nato kliknite **Shut down (Zaustavitev sistema)**.

- V sistemu Windows 7:


1. Kliknite **Start**.
2. Kliknite **Shut down (Zaustavitev sistema)**.

2. Zagotovite, da so računalnik in vse priključene naprave izklopljeni. Če se računalnik in priključene naprave ne izključijo samodejno ob zaustavitvi operacijskega sistema, pritisnite in 6 sekunde držite gumb za vklop, da jih izklopite.

Ko končate delo v notranjosti računalnika

Ko dokončate kateri koli postopek zamenjave, zagotovite, da pred vklopom računalnika priključite zunanje naprave, kartice, kable, itn.

1. Znova namestite pokrov.

 **POZOR: Omrežni kabel priključite tako, da najprej priključite kabel v omrežno napravo in nato v računalnik.**

2. Priključite vse telefonske ali omrežne kable v računalnik.
3. Računalnik in vse priključene naprave priključite v električne vtičnice.
4. Vklopite računalnik.
5. Po potrebi zaženite program **Dell Diagnostics** in preverite, ali računalnik pravilno deluje.

Odstranjevanje in namestitvev komponent

V tem poglavju so podrobne informacije o tem, kako morate odstraniti ali namestiti komponente računalnika.

Priporočena orodja

Za postopke, navedene v tem dokumentu, boste potrebovali naslednja orodja:

- majhen ploščat izvijač,
- izvijač Phillips,
- majhno plastično pero.

Odstranjevanje pokrova

1. Upoštevajte navodila v poglavju [»Preden začnete delo v notranjosti računalnika«](#).
2. Za odstranjevanje pokrova:
 - a. Pritisnite moder jeziček, da sprostite pokrov z računalnika [1].
 - b. Pokrov potisnite proti zadnjemu delu računalnika in ga nato dvignite iz računalnika [2].

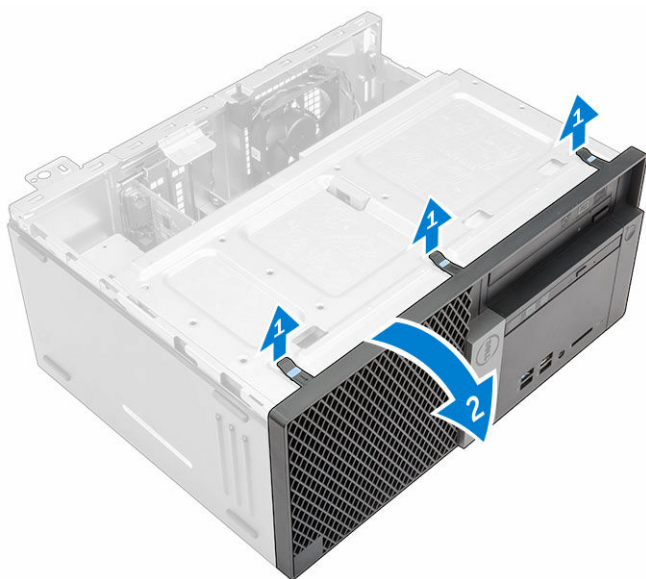


Namestitev pokrova

1. Pokrov položite na računalnik in ga potisnite naprej, da se zaskoči na mestu.
2. Sledite postopku v poglavju [Ko končate z delom znotraj računalnika](#).

Odstranjevanje okvirja

1. Upoštevajte navodila v poglavju [»Preden začnete delo v notranjosti računalnika«](#).
2. Odstranite [pokrov](#).
3. Odstranjevanje sprednjega okvirja:
 - a. Dvignite jezičke in sprostite sprednji okvir iz računalnika.
 - b. Odstranite sprednji okvir z računalnika.

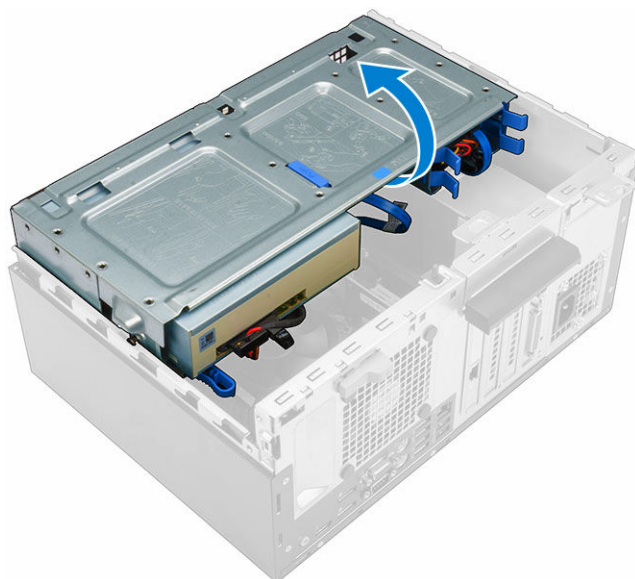


Nameščanje okvirja

1. Jezičke na okvirju vstavite v reže na računalniku.
2. Okvir pritisnite, da se zaskoči na svoje mesto.
3. Namestite [pokrov](#).
4. Sledite postopku v poglavju [Ko končate z delom znotraj računalnika](#).

Odpiranje vrat sprednjega okvirja

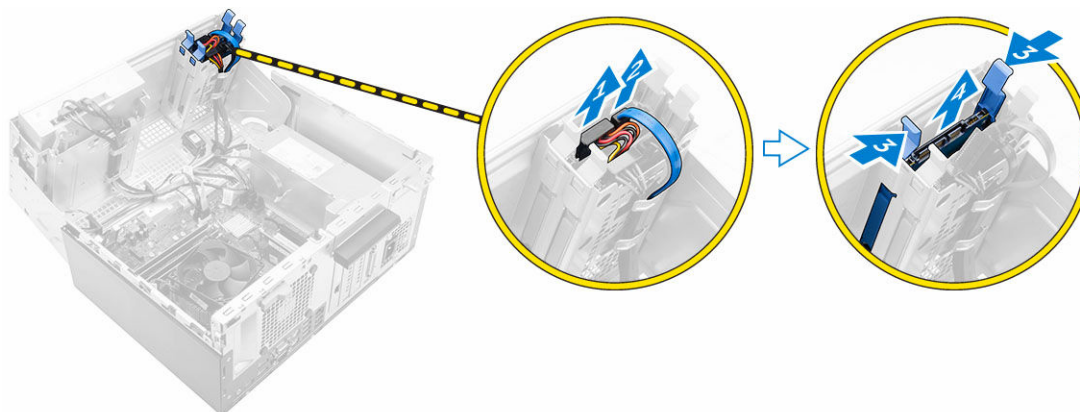
1. Upoštevajte navodila v poglavju [»Preden začnete delo v notranjosti računalnika«](#).
2. Odstranite:
 - [pokrov](#)
 - [okvir](#)
3. Potegnite vrata sprednjega okvirja in jih odprite.



△ POZOR: Vrata sprednjega okvirja se odprejo le do omejenega obsega. Za najvišjo dovoljeno raven odpiranja glejte natisnjeno nalepko.

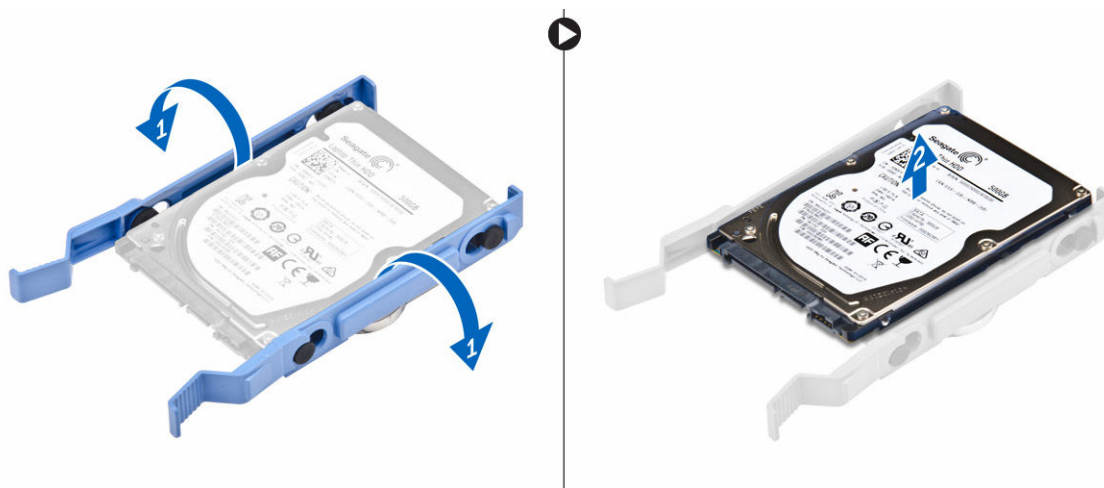
Odstranjevanje sklopa trdega diska

1. Upoštevajte navodila v poglavju [»Preden začnete delo v notranjosti računalnika«](#).
2. Odstranite:
 - [pokrov](#)
 - [okvir](#)
3. Odprite [vrata sprednjega okvirja](#).
4. Odstranjevanje sklopa trdega diska:
 - a. Odstranite kabel sklopa trdega diska iz priključkov na trdem disku. [1, 2].
 - b. Pritisnite modra jezička na obeh straneh [3] in povlecite sklop trdega diska iz računalnika [4].



Odstranjevanje trdega diska iz nosilca trdega diska

1. Upoštevajte navodila v poglavju [»Preden začnete delo v notranjosti računalnika«](#).
2. Odstranite:
 - a. [pokrov](#)
 - b. [okvir](#)
 - c. [sklop trdega diska](#)
3. Sklop trdega diska odstranite tako:
 - a. Povlecite eno stran nosilca trdega diska, da sprostite zatiče na nosilcu iz rež na trdem disku [1].
 - b. Trdi disk dvignite iz ležišča trdega diska [2].



Nameščanje trdega diska v nosilec trdega diska

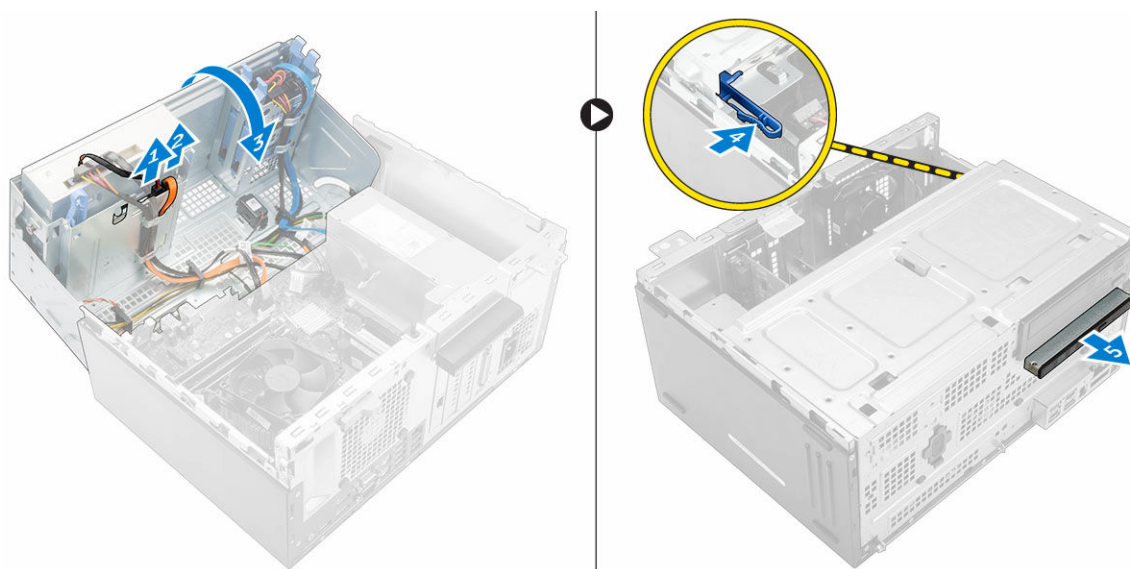
1. Poravnajte in vstavite nožice na nosilcu trdega diska v reže na eni strani trdega diska.
2. Upognite drugo stran nosilca trdega diska ter poravnajte in vstavite nožice na nosilcu v trdi disk.
3. Namestite:
 - a. [sklop trdega diska](#)
 - b. [okvir](#)
 - c. [pokrov](#)
4. Sledite postopku v poglavju [Ko končate z delom znotraj računalnika](#).

Namestitev sklopa trdega diska

1. Sklop trdega diska vstavite v režo na računalniku tako, da se zaskoči na mestu.
2. Zaprite vrata sprednjega okvirja.
3. Priključite kabel SATA in napajalni kabel na priključke trdega diska.
4. Namestite:
 - [okvir](#)
 - [pokrov](#)
5. Sledite postopku v poglavju [Ko končate z delom znotraj računalnika](#).

Odstranjevanje optičnega pogona

1. Upoštevajte navodila v poglavju [»Preden začnete delo v notranjosti računalnika«](#).
2. Odstranite:
 - [pokrov](#)
 - [okvir](#)
3. Odstranjevanje optični pogon:
 - a. Odprite [vrata sprednjega okvirja](#).
 - b. Iz priključkov odstranite podatkovni kabel in kabel za napajanje iz priključkov na optični pogon [1, 2].
 - c. Zaprite vrata sprednjega okvirja [3].
 - d. Pritisnite modri jeziček za sprostitev [4] in izvlecite optični pogon iz računalnika [5].



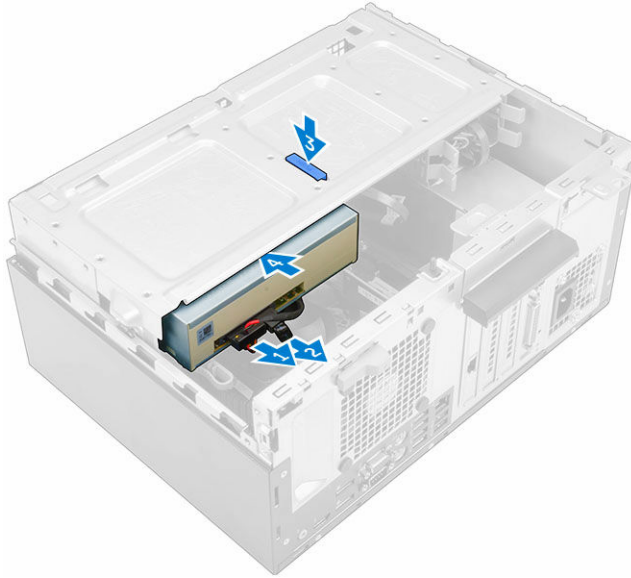
Nameščanje optičnega pogona

1. Vstavite optični pogon v ležišče optičnega pogona, da se zaskoči.
2. Odprite [vrata sprednjega okvirja](#).
3. Podatkovni kabel in kabel za napajanje priključite na priključke na optični pogon.
4. Zaprite vrata sprednjega okvirja.
5. Namestite:
 - [okvir](#)
 - [pokrov](#)
6. Sledite postopku v poglavju [Ko končate z delom znotraj računalnika](#).

Odstranjevanje 3,5-palčnega optičnega pogona

1. Upoštevajte navodila v poglavju [»Preden začnete delo v notranjosti računalnika«](#).
2. Odstranite:

- [pokrov](#)
 - [okvir](#)
3. Optični pogon odstranite tako:
 - a. Izključite podatkovni in napajalni kabel iz priključkov na optičnem pogonu [1, 2].
 - b. Pritisnite modri jeziček za sprostitev [3] in izvlecite optični pogon iz ležišča za optični pogon [4].



Nameščanje 3,5-palčnega optičnega pogona

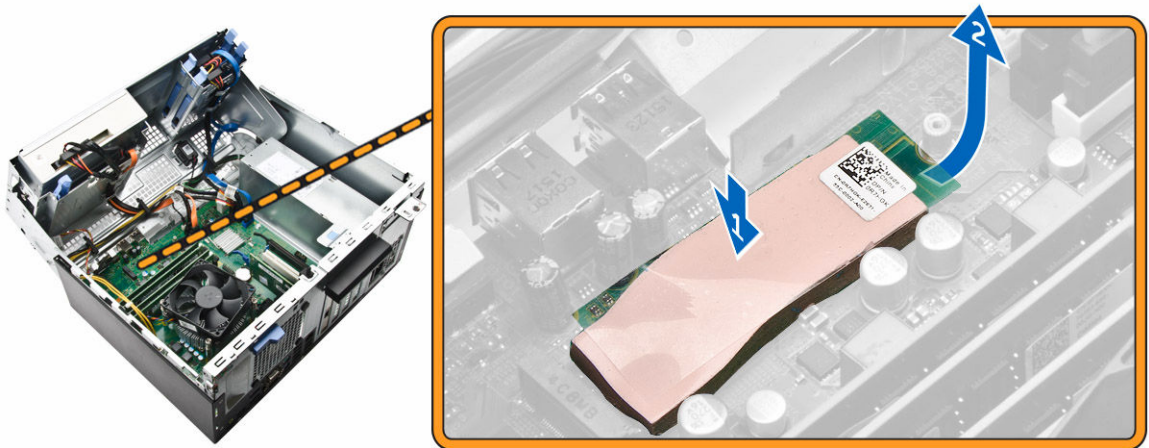
1. Optični pogon vstavite v ležišče za optični pogon tako, da se zaskoči na mestu.
2. Podatkovni in napajalni kabel priključite na priključke na optičnem pogonu.
3. Namestite:
 - [okvir](#)
 - [pokrov](#)
4. Sledite postopku v poglavju [Ko končate z delom znotraj računalnika](#).

Nameščanje dodatne kartice SSD

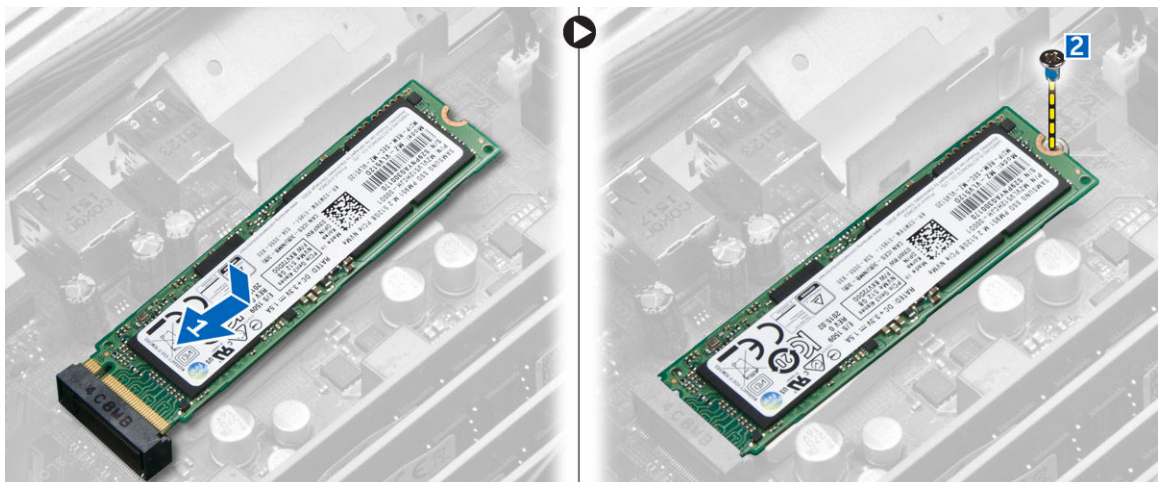
1. Odstranite:
 - [pokrov](#)
 - [okvir](#)
2. Odprite [vrata sprednjega okvirja](#).
3. Z gume odlepите lepilni trak (moder).



4. Gumo položite na matično ploščo [1] in odlepite lepilni trak (roza) z gume [2].



5. Kartico SSD namestite tako:
a. Kartico SSD Priključite na priključek na matični plošči [1].
b. Privijte vijak, da pritrdite kartico SSD na matično ploščo [2].



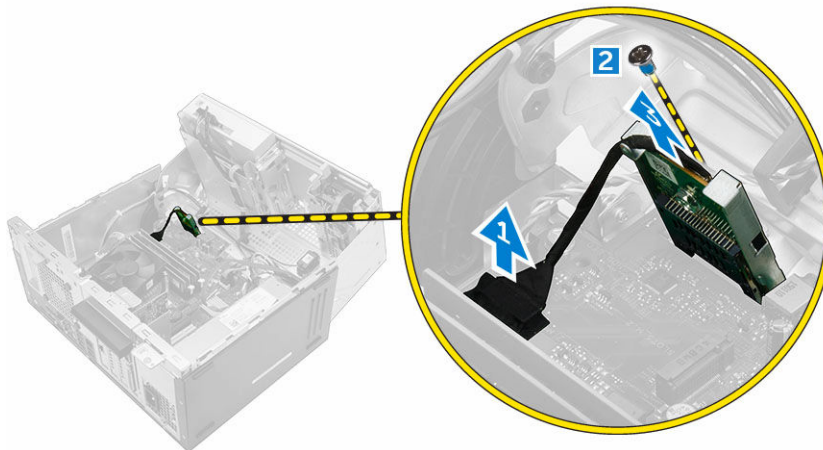
6. Zaprite vrata sprednjega okvirja.
7. Namestite:
 - a. [okvir](#)
 - b. [pokrov](#)
8. Sledite postopku v poglavju [Ko končate z delom znotraj računalnika](#).

Odstranjevanje dodatne kartice SSD

1. Upoštevajte navodila v poglavju [»Preden začnete delo v notranjosti računalnika«](#).
2. Odstranite:
 - [pokrov](#)
 - [okvir](#)
3. Odprite [vrata sprednjega okvirja](#).
4. Odstranite vijak, s katerim je kartica SSD pritrjena na matično ploščo.
5. Izključite kartico SSD iz priključka na matični plošči.
6. Odstranite gumo z matične plošče.

Odstranjevanje bralnika kartic SD

1. Upoštevajte navodila v poglavju [»Preden začnete delo v notranjosti računalnika«](#).
2. Odstranite:
 - [pokrov](#)
 - [okvir](#)
3. Odprite [vrata sprednjega okvirja](#).
4. Bralnik kartic SD odstranite tako:
 - a. Kabel bralnika kartic SD izključite iz priključka na matični plošči [1].
 - b. Odstranite vijak, s katerim je bralnik kartic SD pritrjen na računalnik [2].
 - c. Bralnik kartic SD dvignite iz računalnika [3].

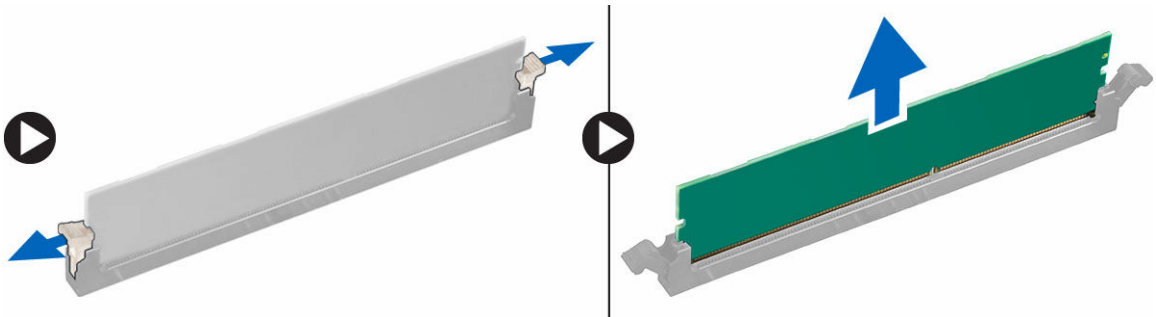


Nameščanje bralnika kartic SD

1. Bralnik kartic SD vstavite v režo na matični plošči.
2. Privijte vijak, da pritrdite bralnik kartic SD na matično ploščo.
3. Priključite kabel bralnika kartic SD na priključek na matični plošči.
4. Zaprite vrata sprednjega okvirja.
5. Namestite:
 - a. [okvir](#)
 - b. [pokrov](#)
6. Sledite postopku v poglavju [Ko končate z delom znotraj računalnika](#).

Odstranjevanje pomnilniškega modula

1. Upoštevajte navodila v poglavju [»Preden začnete delo v notranjosti računalnika«](#).
2. Odstranite:
 - [pokrov](#)
 - [okvir](#)
3. Odprite [vrata sprednjega okvirja](#).
4. Odstranjevanje pomnilniškega modula:
 - a. Pritisnite zadrževalne jezičke na obeh straneh pomnilniškega modula.
 - b. Pomnilniški modul dvignite iz priključka za pomnilniški modul na sistemski plošči.

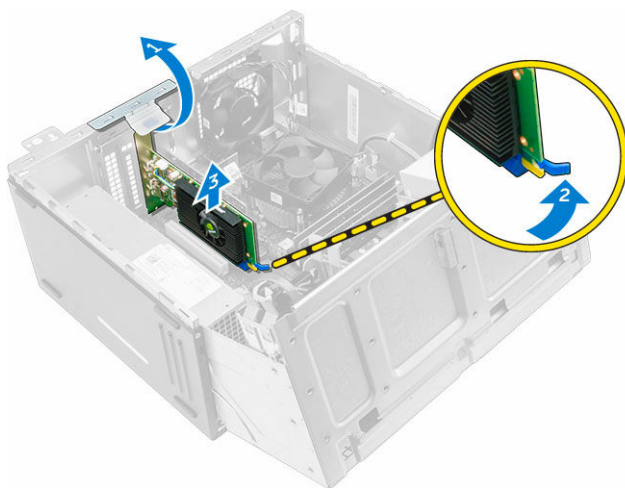


Nameščanje pomnilniškega modula

1. Poravnajte zarezo na pomnilniškem modulu z jezičkom na priključku pomnilniškega modula.
2. Pomnilniški modul vstavite v ležišče pomnilniškega modula.
3. Pomnilniški modul pritisnite, da se zadrževalni jezički pomnilniškega modula zaskočijo.
4. Zaprite vrata sprednjega okvirja.
5. Namestite:
 - a. [pokrov](#)
 - b. [okvir](#)
6. Sledite postopku v poglavju [Ko končate z delom znotraj računalnika](#).

Odstranjevanje PCIe razširitvene kartice

1. Upoštevajte navodila v poglavju [»Preden začnete delo v notranjosti računalnika«](#).
2. Odstranite:
 - [pokrov](#)
 - [okvir](#)
3. Odprite [vrata sprednjega okvirja](#).
4. Odstranjevanje PCIe razširitvene kartice:
 - a. Potegnite zaklep in odklenite PCIe razširitveno kartico [1].
 - b. Pritisnite na sprostitvena jezička [2] in dvignite PCIe razširitveno kartico iz računalnika [3].



5. Za odstranitev dodatne razširitvene kartice ponovite zgornje korake.

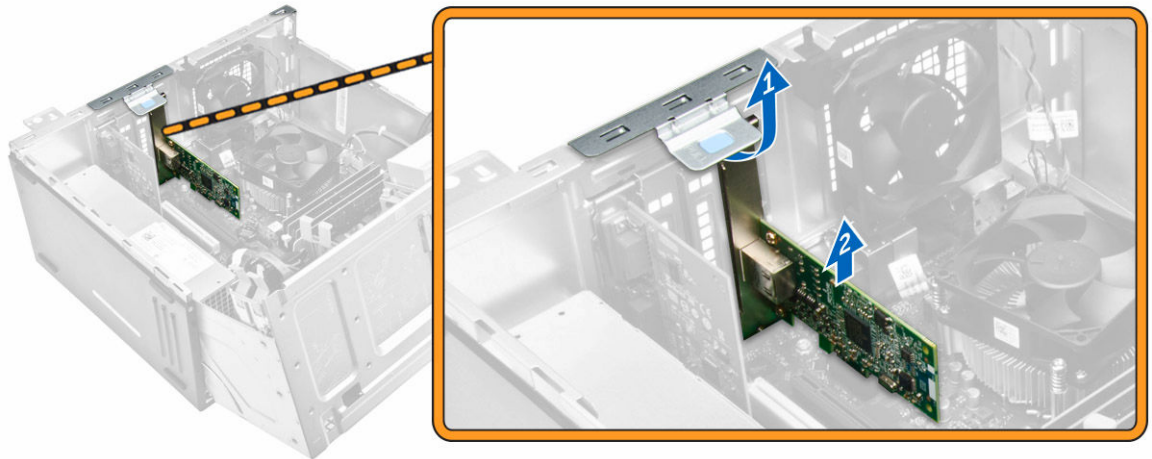
Nameščanje PCIe razširitvene kartice

1. Potegnite zaklep za sprostitev navznoter.
2. PCIe razširitveno kartico vstavite v priključek na sistemski plošči.
3. PCIe razširitveno kartico zavarujte tako, da pritisnete zadrževalni zapah, da se kartica zaskoči na svoje mesto.
4. Za namestitev dodatne PCIe razširitvene kartice ponovite zgornje korake.
5. Zaprite zaklep razširitvene kartice.
6. Zaprite vrata sprednjega okvirja.
7. Namestite:
 - a. [okvir](#)
 - b. [pokrov](#)
8. Sledite postopku v poglavju [Ko končate z delom znotraj računalnika](#).

Odstranjevanje dodatne kartice za ethernetna vrata

1. Upoštevajte navodila v poglavju [»Preden začnete delo v notranjosti računalnika«](#).
2. Odstranite:

- [pokrov](#)
 - [okvir](#)
3. Odprite [vrata sprednjega okvirja](#).
 4. Kartico za ethernetna vrata odstranite tako:
 - a. Povlecite zapah za sprostitev, da ga odprete [1].
 - b. Pridržite kartico za ethernetna vrata in jo povlecite, da jo sprostite iz reže na matični plošči.
 - c. Dvignite kartico za ethernetna vrata z računalnika [2].



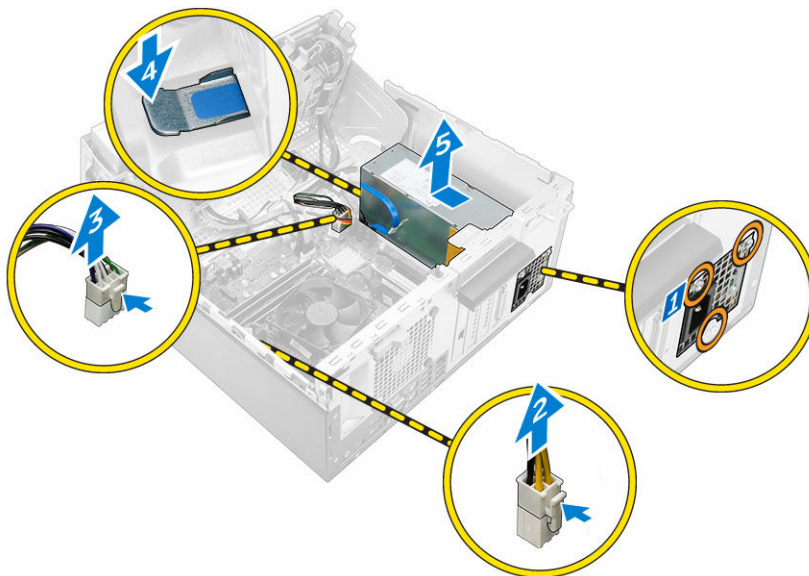
Nameščanje dodatne kartice za ethernetna vrata

1. Potegnite zaklep za sprostitev navznoter.
2. Kartico za ethernetna vrata poravnajte z režo na hrbtni strani računalnika, priključek kartice pa s priključkom na matični plošči.
3. Kartico za ethernetna vrata vstavite v priključek na matični plošči tako, da se zaskoči na mestu.
4. Zaprite zaklep razširitvene kartice.
5. Namestite:
 - a. [okvir](#)
 - b. [pokrov](#)
6. Zaprite vrata sprednjega okvirja.
7. Sledite postopku v poglavju [Ko končate z delom znotraj računalnika](#).

Odstranitev enote za napajanje (PSU)

1. Upoštevajte navodila v poglavju [»Preden začnete delo v notranjosti računalnika«](#).
2. Odstranite:
 - [pokrov](#)
 - [okvir](#)
3. Odprite [vrata sprednjega okvirja](#).
4. Odstranjevanje enote za napajanje (PSU):
 - a. Odstranite vijake, s katerimi je enota za napajanje pritrjena na računalnik [1].
 - b. Odklopite kable za PSU s priključkov na sistemski plošči [2, 3].
 - c. Kable odstranite iz zadrževalnih sponk.

- d. Pritisnite kovinski jeziček za sprostitev [4], povlecite kartico PSU proti sebi in jo dvignite iz računalnika [5].

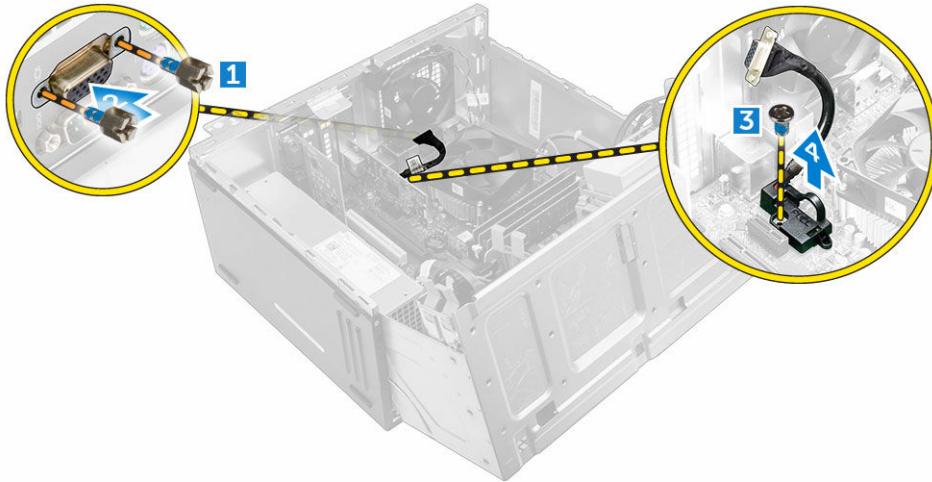


Namestitev napajalnika (PSU)

1. Enoto za napajanje (PSU) vstavite v režo za PSU in jo potisnite proti zadnji strani računalnika, da se zaskoči.
2. Privijte vijake, da pritrдите enoto za napajanje na računalnik.
3. Kable napeljite skozi zadrževalne sponke.
4. Priključite kable enote za napajanje (PSU) na priključke na sistemski plošči.
5. Zaprite vrata sprednjega okvirja.
6. Namestite:
 - [okvir](#)
 - [pokrov](#)
7. Sledite postopku v poglavju [Ko končate z delom znotraj računalnika](#).

Odstranjevanje hčerinske plošče VGA

1. Upoštevajte navodila v poglavju [»Preden začnete delo v notranjosti računalnika«](#).
2. Odstranite:
 - [pokrov](#)
 - [okvir](#)
3. Odprite [vrata sprednjega okvirja](#).
4. Hčerinsko ploščo VGA odstranite tako:
 - a. Odstranite vijake, s katerimi je priključek VGA pritrjen na računalnik [1].
 - b. Pritisnite priključek VGA, da ga sprostite z računalnika [2].
 - c. Odstranite vijak, s katerim je hčerinska plošča VGA pritrjena na računalnik [3].
 - d. Dvignite hčerinsko ploščo VGA z ročico, da jo odstranite iz računalnika [4].

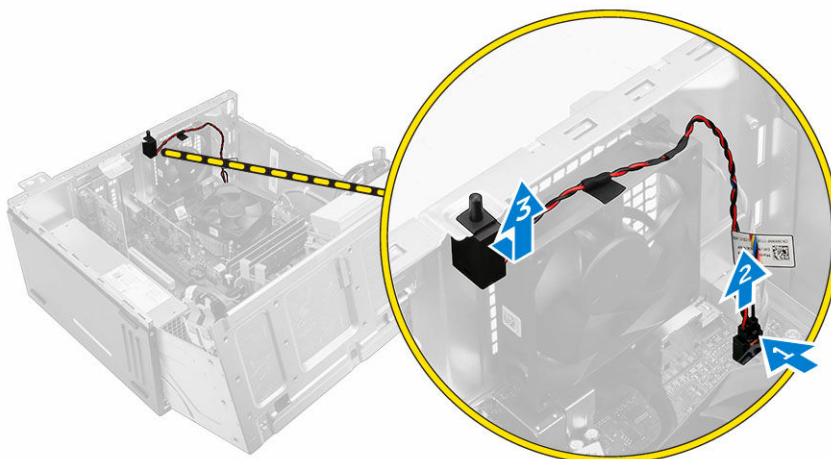


Nameščanje hčerinske plošče VGA

1. Hčerinsko ploščo VGA poravnajte z nosilcem vijaka na matični plošči.
2. Privijte vijak, da pritrdite hčerinsko ploščo VGA na matično ploščo.
3. Prikluček VGA vstavite v režo na hrbtni strani računalnika.
4. Privijte vijake, s katerimi je priključek VGA pritrjen na računalnik.
5. Zaprite vrata sprednjega okvirja.
6. Namestite:
 - [okvir](#)
 - [pokrov](#)
7. Sledite postopku v poglavju [Ko končate z delom znotraj računalnika](#).

Odstranjevanje stikala za zaznavanje vdora

1. Upoštevajte navodila v poglavju [»Preden začnete delo v notranjosti računalnika«](#).
2. Odstranite:
 - [pokrov](#)
 - [okvir](#)
3. Odprite [vrata sprednjega okvirja](#).
4. Stikalo za zaznavanje vdora odstranite tako:
 - a. Kabel stikala za zaznavanje vdora izključite iz priključka na matični plošči [1].
 - b. Kabel stikala za zaznavanje vdora odstranite iz gumijastega skoznjika ventilatorja [2].
 - c. Potisnite stikalo za zaznavanje vdora in ga dvignite iz računalnika [3].

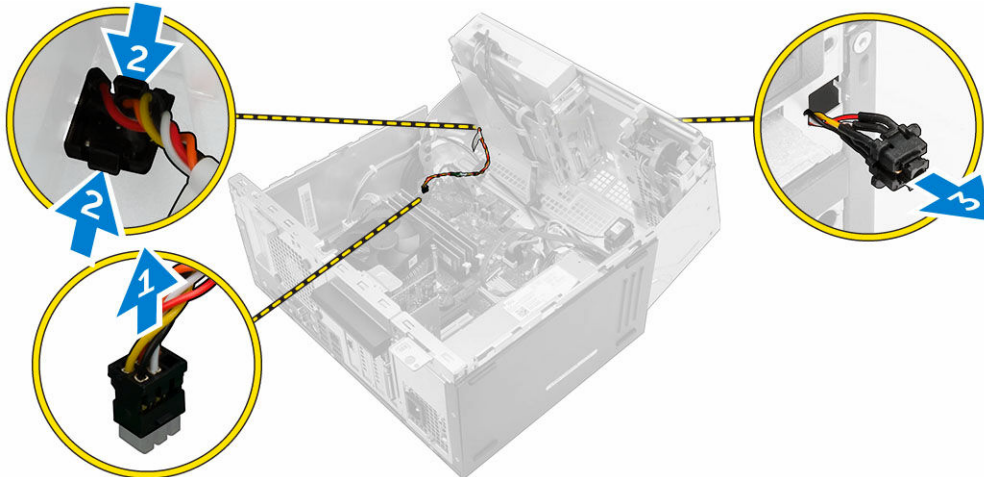


Namestitev stikala za zaznavanje vdora

1. Stikalo za zaznavanje vdora vstavite v režo na računalniku.
2. Kabel stikala za zaznavanje vdora napeljite skozi gumijasti skoziobjektil ventilatorja.
3. Kabel stikala za zaznavanje vdora priključite na priključek na matični plošči.
4. Zaprite vrata sprednjega okvirja.
5. Namestite:
 - [okvir](#)
 - [pokrov](#)
6. Sledite postopku v poglavju [Ko končate z delom znotraj računalnika](#).

Odstranjevanje stikala za vklop

1. Upoštevajte navodila v poglavju [»Preden začnete delo v notranjosti računalnika«](#).
2. Odstranite:
 - [pokrov](#)
 - [okvir](#)
3. Odprite [vrata sprednjega okvirja](#).
4. Odstranjevanje stikala za vklop:
 - a. Z matične plošče [1] izključite kabel vklopnega stikala.
 - b. Kabel vklopnega stikala odstranite iz zadrževalne sponke.
 - c. Pritisnite na sprostitvena jezička [2] in potisnite stikalo za vklop iz računalnika [3].

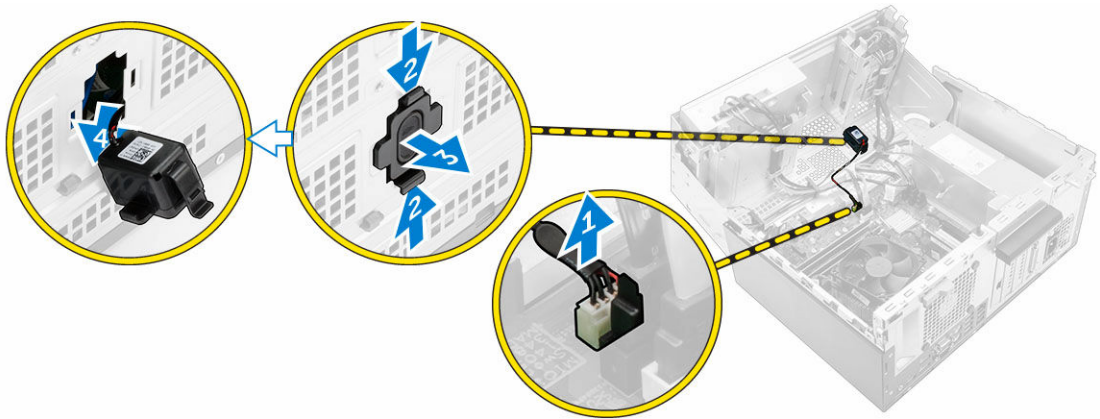


Namestitev stikala za vklop

1. Stikalo za vklop namestite v režo in ga rahlo pritisnite, da se zaskoči.
2. Kabel stikala za vklop namestite skozi zadrževalno sponk kabla.
3. Kabel stikala za vklop priključite na priključek na sistemski plošči.
4. Zaprite vrata sprednjega okvirja.
5. Namestite:
 - [okvir](#)
 - [pokrov](#)
6. Sledite postopku v poglavju [Ko končate z delom znotraj računalnika](#).

Odstranjevanje zvočnika

1. Upoštevajte navodila v poglavju [»Preden začnete delo v notranjosti računalnika«](#).
2. Odstranite:
 - [pokrov](#)
 - [okvir](#)
3. Odprite [vrata sprednjega okvirja](#).
4. Zvočnik odstranite tako:
 - a. Kabel zvočnika odklopite iz priključka na sistemski plošči [1].
 - b. Zaprite vrata sprednjega okvirja.
 - c. Pritisnite sprostitvena jezička [2] ter nato izvlecite zvočnik [3] in kabel zvočnika [4] iz reže.

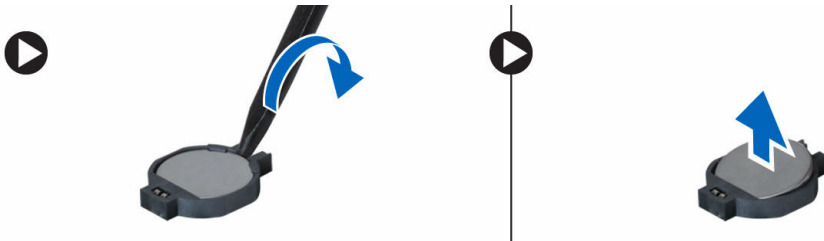


Nameščanje zvočnika

1. Zvočnik vstavite v režo in ga pritisnite, da se zaskoči na mestu.
2. Odprite [vrata sprednjega okvirja](#).
3. Kabel zvočnika priklopite v priključek na sistemski plošči.
4. Zaprite vrata sprednjega okvirja.
5. Namestite:
 - a. [okvir](#)
 - b. [pokrov](#)
6. Sledite postopku v poglavju [Ko končate z delom znotraj računalnika](#).

Odstranjevanje gumbaste baterije

1. Upoštevajte navodila v poglavju [»Preden začnete delo v notranjosti računalnika«](#).
2. Odstranite:
 - [pokrov](#)
 - [okvir](#)
3. Odprite [vrata sprednjega okvirja](#).
4. Odstranjevanje gumbaste baterije:
 - a. S plastičnim peresom sprostite gumbasto baterijo, da izskoči.
 - b. Odstranite gumbno baterijo iz priključka na sistemski plošči.

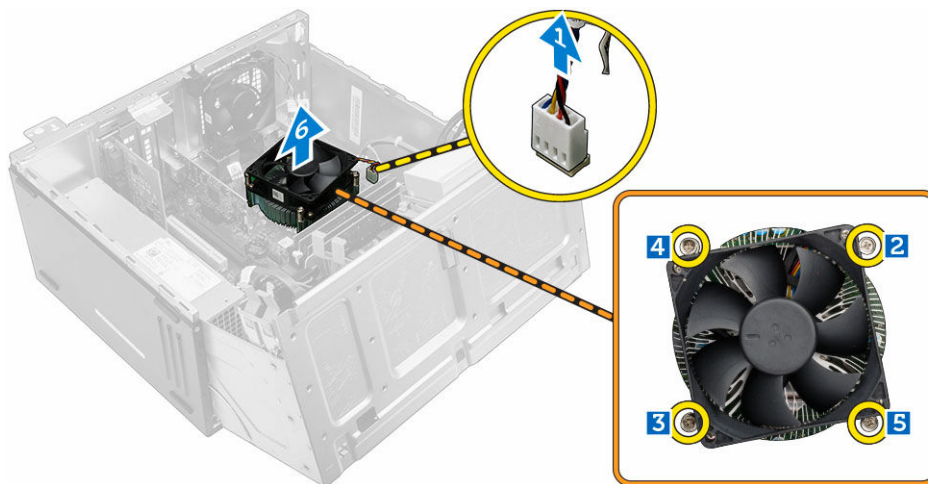


Nameščanje gumbaste baterije

1. Pridržite gumbasto baterijo tako, da je stran z oznako »+« obrnjena navzgor, in jo potisnite pod pritrdilne jezičke na pozitivni strani priključka.
2. Baterijo potisnite v priključek tako, da se zaskoči.
3. Zaprite vrata sprednjega okvirja.
4. Namestite:
 - [okvir](#)
 - [pokrov](#)
5. Sledite postopku v poglavju [Ko končate z delom znotraj računalnika](#).

Odstranjevanje sklopa hladilnika

1. Upoštevajte navodila v poglavju [»Preden začnete delo v notranjosti računalnika«](#).
2. Odstranite:
 - [pokrov](#)
 - [okvir](#)
3. Odprite [vrata sprednjega okvirja](#).
4. Odstranjevanje sklopa hladilnika:
 - a. Odklopite kabel sklopa hladilnika s priključka na sistemski plošči [1].
 - b. Odvijte zaskočne vijake, s katerimi je sklop hladilnika pritrjen na sistemsko ploščo [2, 3, 4, 5].
 - c. Sklop hladilnika dvignite iz računalnika [6].



Nameščanje sklopa hladilnika

1. Namestite sklop hladilnika na procesor.
2. Privijte zaskočne vijake, da s tem pritrdite sklop hladilnika na matično ploščo.
3. Priključite kabel sklopa hladilnika na priključek na sistemski plošči.
4. Zaprite vrata sprednjega okvirja.
5. Namestite:

- [okvir](#)
 - [pokrov](#)
6. Sledite postopku v poglavju [Ko končate z delom znotraj računalnika](#).

Odstranjevanje procesorja

1. Upoštevajte navodila v poglavju [»Preden začnete delo v notranjosti računalnika«](#).
2. Odstranite:
 - [pokrov](#)
 - [okvir](#)
3. Odprite [vrata sprednjega okvirja](#).
4. Odstranite [sklop hladilnika](#).
5. Odstranjevanje procesorja:
 - a. Ročico ležišča sprostite tako, da potisnete ročico navzdol in stran od jezička na ščitu procesorja [1].
 - b. Ročico dvignite navzgor in dvignite ščit procesorja [2].
 - c. Procesor dvignite iz ležišča [3].

△ POZOR: Nožice ležišča procesorja so krhke in jih lahko trajno poškodujete. Pazite, da pri odstranjevanju procesorja iz ležišča ne ukrivite nožic.

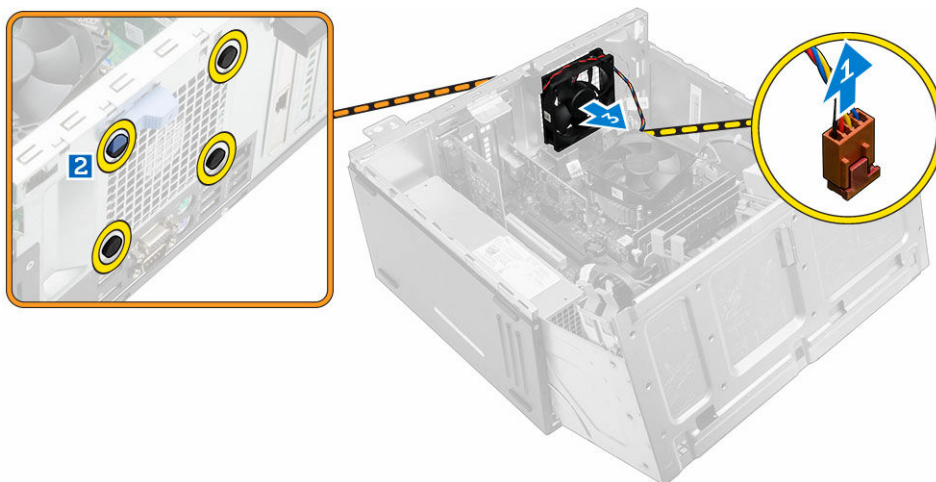


Namestitev procesorja

1. Poravnajte procesor z jezički podnožja.
 - △ POZOR: Procesorja ne poskušajte namestiti na silo. Če je procesor v pravilnem položaju, lepo sede v podnožje.**
2. Poravnajte indikator 1. nožice na procesorju s trikotnikom na ležišču.
3. Procesor na podnožje položite tako, da so njegove reže poravnane z jezički ležišča.
4. Ščit procesorja zaprite tako, da ga potisnete pod zadrževalni vijak.
5. Ročico ležišča spustite ter jo potisnite pod jeziček, da se zaklene.
6. Namestite [sklop hladilnika](#).
7. Zaprite vrata sprednjega okvirja.
8. Namestite:
 - a. [okvir](#)
 - b. [pokrov](#)
9. Sledite postopku v poglavju [Ko končate z delom znotraj računalnika](#).

Odstranjevanje sistema ventilatorja

1. Upoštevajte navodila v poglavju [»Preden začnete delo v notranjosti računalnika«](#).
2. Odstranite:
 - [pokrov](#)
 - [okvir](#)
3. Odprite [vrata sprednjega okvirja](#).
4. Odstranjevanje sistema ventilatorja:
 - a. Odklopite kabel sistema ventilatorja iz priključka na sistemski plošči [1].
 - b. Za lažje odstranjevanje ventilatorja raztegnite obročke, ki držijo ventilator na računalniku [2].
 - c. Povlecite sistemski ventilator iz računalnika [3].

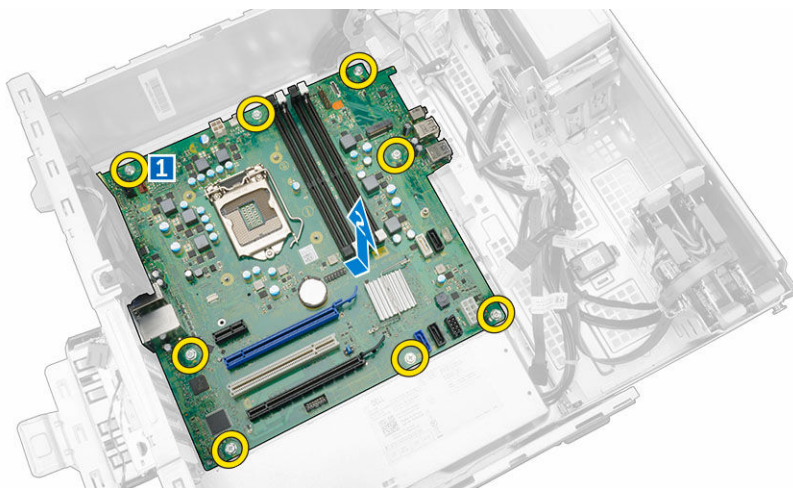


Namestitev sistema ventilatorja

1. Držite sistemski ventilator za robove, stran s kablom pa naj bo obrnjena proti računalniku.
2. Vstavite obročke v reže na zadnji strani računalnika.
3. Obročke potisnite skozi pripadajoče žlebiče na sistemskem ventilatorju.
4. Obročke raztegnite in sistemski ventilator potisnite proti računalniku, da se zaskoči na svoje mesto.
 - ✎ **OPOMBA:** Spodnja dva obročka namestite najprej.
5. Kabel sistema ventilatorja priključite v priključek na sistemski plošči.
6. Zaprite vrata sprednjega okvirja.
7. Namestite:
 - a. [okvir](#)
 - b. [pokrov](#)
8. Sledite postopku v poglavju [Ko končate z delom znotraj računalnika](#).

Odstranjevanje sistemske plošče

1. Upoštevajte navodila v poglavju [Preden začnete z delom v notranjosti računalnika](#).
2. Odstranite:
 - [pokrov](#)
 - [okvir](#)
3. Odprite [vrata sprednjega okvirja](#).
4. Odstranite:
 - [Sklop hladilnika](#)
 - [procesor](#)
 - [PCIe razširitvena kartica](#)
 - [izbirno kartica za Ethernet vrata](#)
 - [izbirno SSD kartica](#)
 - [Pomnilniški modul](#)
5. Odklopite vse kable iz priključkov na sistemske plošči.
6. Odstranjevanje sistemske plošče:
 - a. Odstranite vijake, s katerimi je sistemska plošča pritrjena na računalnik [1].
 - b. Sistemsko ploščo potisnite proti sprednji strani računalnika in jo nato dvignite proč od računalnika [2].

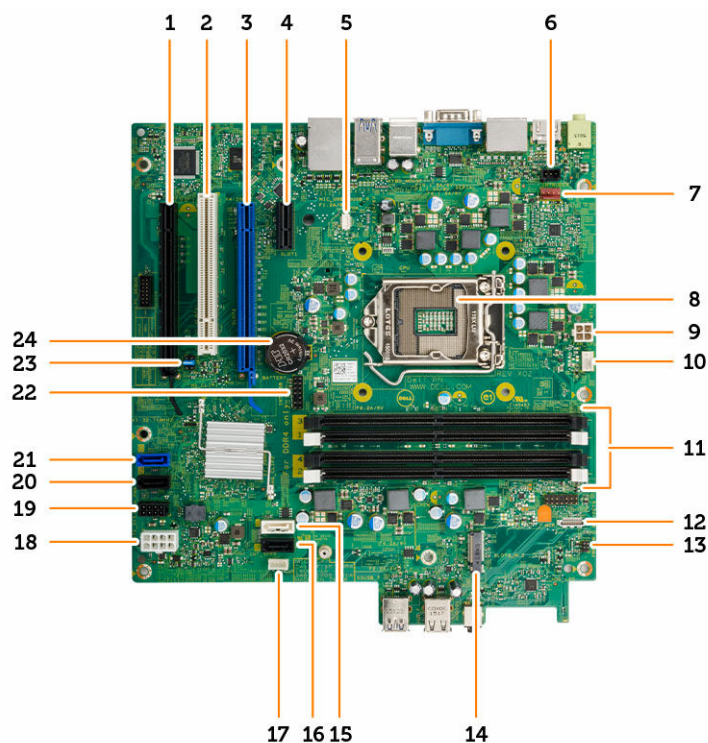


Nameščanje sistemske plošče

1. Držite sistemsko ploščo na robovih in jo nagnite proti zadnji strani računalnika.
2. Sistemsko ploščo spustite v računalniško enoto tako, da se priključki na zadnji strani sistemske plošče poravnajo z režami na zadnji strani računalnika in da se luknje za vijake na sistemske plošči poravnajo z njihovim položajem na računalniku.
3. Privijte vijake, da pritrдите sistemsko ploščo na računalnik.
4. Vse kable napeljite skozi vodila in jih povežite s priključki na sistemske plošči.
5. Namestite:
 - [Pomnilniški modul](#)

- [izbirno SSD kartica](#)
 - [izbirno kartica za Ethernet vrata](#)
 - [PCIe razširitvena kartica](#)
 - [procesor](#)
 - [Sklop hladilnika](#)
6. Zaprite vrata sprednjega okvirja.
 7. Namestite:
 - [okvir](#)
 - [pokrov](#)
 8. Sledite postopku v poglavju [Ko končate z delom znotraj računalnika](#).

Razporeditev matične plošče



- | | |
|--------------------------------------|---|
| 1. Prikluček PCIe x16 | 2. Prikluček PCI |
| 3. Prikluček PCIe x16 | 4. Prikluček PCIe x1 |
| 5. Prikluček hčerinske plošče VGA | 6. Prikluček stikala za zaznavanje vdora |
| 7. Prikluček za sistemski ventilator | 8. Procesor |
| 9. priključek za napajanje CPE | 10. Prikluček za ventilator CPE |
| 11. Priključki pomnilniškega modula | 12. Prikluček bralnika predstavnostnih kartic |
| 13. Prikluček za vklopno stikalo | 14. Prikluček M.2 socket3 |
| 15. Prikluček SATA 1 | 16. Prikluček SATA3 |

- | | |
|--|------------------------------|
| 17. Prikluček za notranji zvočnik | 18. napajalni priključek ATX |
| 19. Prikluček za napajalni kabel trdega diska/
optičnega pogona | 20. Prikluček SATA2 |
| 21. Prikluček SATA 0 | 22. Notranji priključek USB |
| 23. Mostiček za RTCRST//brisanje gesla/MFG | 24. Gumbasta baterija |

Odpravljanje težav z računalnikom

Težave z računalnikom lahko odpravite s pomočjo indikatorjev, kot so diagnostične lučke, kode piskov in sporočila o napakah, ki se pojavijo med delovanjem računalnika.

Kode diagnostičnih lučk LED za napajanje

Tabela 1. Kode diagnostičnih lučk LED za napajanje

Status lučk LED za napajanje	Možen vzrok	Postopek za odpravljanje težav
Ne sveti	Računalnik je izklopljen, ne prejema električne energije ali je v načinu mirovanja.	<ul style="list-style-type: none"> Ponovno vstavite napajalni kabel v priključek na hrbtni strani računalnika in v električno vtičnico. Če je računalnik priključen v razdelilnik, poskrbite, da je razdelilnik priključen v električno vtičnico in vklopljen. Ko preverjate delovanje napajanja računalnika, ne uporabljajte zaščitnih naprav, podaljškov ali razdelilnikov. Preverite delovanje električne vtičnice z drugo napravo, na primer namizno svetilko.
Sveti/utripa oranžno	Računalniku ni uspelo izvesti preizkusa POST ali pa je prisotna napaka procesorja.	<ul style="list-style-type: none"> Odstranite in znova namestite katerokoli kartico. Odstranite in znova namestite grafično kartico, če je nameščena. Prepričajte se, da je napajalni kabel priključen na sistemsko ploščo in procesor.
Počasna utripajoča bela lučka	Računalnik je v stanju spanja.	<ul style="list-style-type: none"> Pritisnite gumb za vklop/izklop, da prebudite računalnik iz stanja spanja.

Status lučk LED za napajanje	Možen vzrok	Postopek za odpravljanje težav
Sveti belo	Računalnik deluje v celoti in je vklopljen.	<ul style="list-style-type: none"> Prepričajte se, da so vsi napajalni kabli čvrsto priključeni na matično ploščo. Glavni napajalni kabel in kabel sprednje plošče morata biti priključena na sistemsko ploščo. <p>Če se računalnik ne odziva, storite naslednje:</p> <ul style="list-style-type: none"> Prepričajte se, da je zaslon ustrezno priključen in vklopljen. Če je zaslon priključen in vklopljen, poslušajte kodo piska.

Diagnostična sporočila o napakah

Tabela 2. Diagnostična sporočila o napakah

Sporočila napak	Opis
AUXILIARY DEVICE FAILURE (Okvara pomožne naprave)	Sledilna ploščica ali zunanja miška sta lahko okvarjeni. Za zunanjo miško preverite kabelsko povezavo. Omogočite možnost Pointing Device (Kazalna naprava) v programu za Nastavitev sistema.
BAD COMMAND OR FILE NAME (Napačen ukaz ali ime datoteke)	Pravilno črkujte ukaz, postavite presledke na pravilna mesta in pravilno vpišite pot do datoteke.
CACHE DISABLED DUE TO FAILURE (Predpomnilnik onemogočen zaradi napake)	Okvara glavnega predpomnilnika za procesor. Vzpostavite stik z družbo Dell.
CD DRIVE CONTROLLER FAILURE (Okvara krmilnika pogona CD-jev)	Optični pogon se ne odziva na ukaze iz računalnika.
DATA ERROR (Podatkovna napaka)	Trdi disk ne more brati podatkov.
DECREASING AVAILABLE MEMORY (Zmanjševanje količine razpoložljivega pomnilnika)	Eden ali več pomnilniških modulov je lahko okvarjenih ali neustrezno nameščenih. Ponovno namestite pomnilniške module ali jih po potrebi zamenjajte.
DISK C: FAILED INITIALIZATION (Disk C: napaka pri zagonu)	Trdi disk se ni zagnal. Zaženite pregled trdega diska v programu Dell Diagnostics .

Sporočila napak	Opis
DRIVE NOT READY (Pogon ni pripravljen)	Operacija zahteva, da v razširitveni predal vstavite trdi disk. Namestite trdi disk v ležišče za pogon trdega diska.
ERROR READING PCMCIA CARD (Napaka pri branju kartice PCMCIA)	Računalnik ne prepozna kartice ExpressCard. Ponovno vstavite kartico ali poizkusite z drugo kartico.
EXTENDED MEMORY SIZE HAS CHANGED (Velikost razširjenega pomnilnika se je spremenila)	Količina pomnilnika, zapisana v obstojnem pomnilniku (NVRAM), se ne ujema s količino pomnilnika, nameščenega v vašem računalniku. Znova zaženite računalnik. Če se napaka znova pojavi, se obrnite na Dell .
THE FILE BEING COPIED IS TOO LARGE FOR THE DESTINATION DRIVE (Kopirana datoteka je prevelika za ciljni pogon)	Datoteka, ki jo želite kopirati, zasede preveč prostora na disku ali pa ni dovolj prostora na disku. Poizkusite kopirati datoteko na drug disk ali uporabite disk z več prostora.
A FILENAME CANNOT CONTAIN ANY OF THE FOLLOWING CHARACTERS: \ / : * ? " < > - (Ime datoteke ne sme vsebovati nobenega od teh znakov: \ / : * ? " < > -)	Ne uporabljajte teh znakov za poimenovanje datotek.
GATE A20 FAILURE (Napaka na vratih A20)	Pomnilniški modul je morda neustrezno nameščen. Ponovno namestite pomnilniški modul ali ga po potrebi zamenjajte.
GENERAL FAILURE (Splošna okvara)	Operacijski sistem ne more izvesti tega ukaza. Sporočilu običajno sledi določena informacija, na primer: Printer out of paper. Take the appropriate action. (Tiskalnik je brez papirja. Ustrezno ukrepajte.)
HARD-DISK DRIVE CONFIGURATION ERROR (Napačna konfiguracija pogona trdega diska)	Računalnik ne prepozna vrste pogona. Zaustavite računalnik, odstranite trdi disk in zaženite računalnik z optičnega pogona. Nato zaustavite računalnik, ponovno namestite trdi disk in ponovno zaženite računalnik. Zaženite pregled pogona trdega diska v programu Dell Diagnostics .
HARD-DISK DRIVE CONTROLLER FAILURE 0 (Napaka krmilnika 0 pogona trdega diska)	Trdi disk se ne odziva na ukaze iz računalnika. Zaustavite računalnik, odstranite trdi disk in zaženite računalnik z optičnega pogona. Nato zaustavite računalnik, ponovno namestite trdi disk in ponovno zaženite računalnik. Če težave niste odpravili, zaženite pregled pogona trdega diska v programu Dell Diagnostics .
HARD-DISK DRIVE FAILURE (Okvara pogona trdega diska)	Trdi disk se ne odziva na ukaze iz računalnika. Zaustavite računalnik, odstranite trdi disk in zaženite računalnik z optičnega pogona. Nato

Sporočila napak	Opis
HARD-DISK DRIVE READ FAILURE (Napaka pri branju pogona trdega diska)	zaustavite računalnik, ponovno namestite trdi disk in ponovno zaženite računalnik. Če težave niste odpravili, zaženite pregled pogona trdega diska v programu Dell Diagnostics .
INSERT BOOTABLE MEDIA (Vstavite zagonski medij)	Trdi disk je morda okvarjen. Ugasnite računalnik, odstranite trdi disk in zaženite računalnik z optičnega pogona. Nato ugasnite računalnik, ponovno vstavite trdi disk in ponovno zaženite računalnik. Če težava ostaja, poskusite z drugim pogonom. Zaženite pregled pogona trdega diska v programu Dell Diagnostics .
INVALID CONFIGURATION INFORMATION- PLEASE RUN SYSTEM SETUP PROGRAM (Neveljavne konfiguracijski podatki - zaženite program za sistemsko nastavitve)	Operacijski sistem skuša izvršiti zagon z uporabo nezagonskega medija, kot je optični pogon. Vstavite zagonski medij.
KEYBOARD CLOCK LINE FAILURE (Okvara krmilne povezave s tipkovnico)	Podatki o sistemski konfiguraciji se ne ujemajo s konfiguracijo strojne opreme. Obvestilo se običajno prikaže po namestitvi pomnilniškega modula. Popravite ustrezne možnosti v programu za sistemske nastavitve.
KEYBOARD CONTROLLER FAILURE (Okvara krmilnika tipkovnice)	Za zunanje tipkovnice preverite kabelske povezave. Zaženite preizkus krmilnika tipkovnice v programu Dell Diagnostics .
KEYBOARD DATA LINE FAILURE (Okvara podatkovne povezave s tipkovnico)	Za zunanje tipkovnice preverite kabelske povezave. Znova zaženite računalnik ter se med zaganjanjem izogibajte dotikom tipkovnice ali miške. Zaženite preizkus krmilnika tipkovnice v programu Dell Diagnostics .
KEYBOARD STUCK KEY FAILURE (Tipka na tipkovnici se je zagostila)	Za zunanje tipkovnice preverite kabelske povezave. Zaženite preizkus krmilnika tipkovnice v programu Dell Diagnostics .
LICENSED CONTENT IS NOT ACCESSIBLE IN MEDIADIRECT (Licenčna vsebina ni na voljo v MediaDirect)	Za zunanje tipkovnice ali številске tipkovnice preverite kabelske povezave. Znova zaženite računalnik ter se med zaganjanjem izogibajte dotikom tipkovnice ali tipk. Zaženite preizkus zagostene tipke v programu Dell Diagnostics .
MEMORY ADDRESS LINE FAILURE AT ADDRESS, READ VALUE EXPECTING VALUE (Napaka v naslovni vrstici pomnilnika, prebrana vrednost ni pričakovana vrednost)	Dell MediaDirect ne more potrditi zahteve Digital Rights Management (upravitelj digitalnih pravic) (DRM) na datoteki, zaradi tega datoteke ni možno predvajati.
	Pomnilniški modul je lahko okvarjen ali ni ustrezno nameščen. Ponovno namestite pomnilniški modul ali ga po potrebi zamenjajte.

Sporočila napak	Opis
MEMORY ALLOCATION ERROR (Napačno dodeljevanje pomnilnika)	Program, ki ga želite zagnati, je v sporu z operacijskim sistemom, drugim programom ali pripomočkom. Izklopite računalnik, počakajte 30 sekund in ga nato ponovno zaženite. Ponovno zaženite program. Če se obvestilo o napaki ponovno prikaže, glejte dokumentacijo programske opreme.
MEMORY DOUBLE WORD LOGIC FAILURE AT ADDRESS, READ VALUE EXPECTING VALUE (Podvojena beseda v naslovni vrstici pomnilnika, prebrana vrednost ni pričakovana vrednost)	Pomnilniški modul je lahko okvarjen ali ni ustrezno nameščen. Ponovno namestite pomnilniški modul ali ga po potrebi zamenjajte.
MEMORY ODD/EVEN LOGIC FAILURE AT ADDRESS, READ VALUE EXPECTING VALUE (Napaka logike liho/sodo v naslovni vrstici pomnilnika, prebrana vrednost ni pričakovana vrednost)	Pomnilniški modul je lahko okvarjen ali ni ustrezno nameščen. Ponovno namestite pomnilniški modul ali ga po potrebi zamenjajte.
MEMORY WRITE/READ FAILURE AT ADDRESS, READ VALUE EXPECTING VALUE (Napaka branja/pisanja v naslovni vrstici pomnilnika, prebrana vrednost ni pričakovana vrednost)	Pomnilniški modul je lahko okvarjen ali ni ustrezno nameščen. Ponovno namestite pomnilniški modul ali ga po potrebi zamenjajte.
NO BOOT DEVICE AVAILABLE (Nobena naprava za zagon ni na voljo)	Računalnik ne najde trdega diska. Če ste za zagonsko napravo izbrali trdi disk, preverite, ali je ustrezno nameščen in vstavljen ter ali vsebuje particijo za zagon.
NO BOOT SECTOR ON HARD DRIVE (Na trdem disku ni zagonskega sektorja)	Operacijski sistem je morda okvarjen. Obrnite se na Dell.
NO TIMER TICK INTERRUPT (Ni prekinitve v delovanju časovnika)	Integrirano vezje na matični plošči morda ne deluje pravilno. Zaženite preizkus nastavitev sistema v programu Dell Diagnostics .
NOT ENOUGH MEMORY OR RESOURCES. EXIT SOME PROGRAMS AND TRY AGAIN (Ni dovolj pomnilnika ali virov. Zaprite nekaj programov in poskusite znova.)	Odprtih je preveč programov. Zaprite vsa okna in odprite program, ki ga želite uporabljati.
OPERATING SYSTEM NOT FOUND (Ne najdem operacijskega sistema)	Ponovno namestite operacijski sistem. Če težave ne morete odpraviti, se obrnite na Dell.
OPTIONAL ROM BAD CHECKSUM (Napačna kontrolna vsota v dodatnem ROM-u)	Okvara dodatnega ROM-a. Obrnite se na Dell.
SECTOR NOT FOUND (Ne najdem sektorja)	Operacijski sistem ne najde sektorja na trdem disku. Prisoten je lahko okvarjen sektor ali neveljavna dodelitveno tabelo datotek (FAT) na trdem disku. Zaženite pripomoček za pregled napak Windows in preglejte strukturo datotek na

Sporočila napak	Opis
SEEK ERROR (Poišči napako)	trdem disku. Če želite navodila, si oglejte Windows Help and Support (Pomoč in podpora Windows) (kliknite Start → Help and Support (Pomoč in podpora)). Če je prisotna velika količina okvarjenih sektorjev, ustvarite varnostno kopijo podatkov (če je možno) in formatirajte trdi disk.
SHUTDOWN FAILURE (Napaka pri zaustavitvi sistema)	Operacijski sistem ne najde določene sledi na trdem disku. Integrirano vezje na matični plošči morda ne deluje pravilno. Zaženite preizkus nastavitev sistema v programu Dell Diagnostics . Če se obvestilo znova prikaže, se obrnite na Dell .
TIME-OF-DAY CLOCK LOST POWER (Ura za čas dneva se je ugasnila)	Neveljavne nastavitve systemske konfiguracije. Računalnik priključite v vtičnico električnega omrežja in napolnite baterijo. Če se težava ponovi, poizkusite obnoviti podatke z zagonom programa za systemske nastavitve in takojšnjim izhodom iz programa. Če se obvestilo znova prikaže, se obrnite na Dell .
TIME-OF-DAY CLOCK STOPPED (Ura za čas dneva se je ustavila)	Nadomestno baterijo, ki podpira nastavitve systemske konfiguracije, morate napolniti. Računalnik priključite na električno vtičnico in napolnite baterijo. Če težave niste odpravili, se obrnite na Dell .
TIME-OF-DAY NOT SET-PLEASE RUN THE SYSTEM SETUP PROGRAM (Čas dneva ni nastavljen, poženite program systemskih nastavitev)	Čas ali datum, shranjen v programu systemskih nastavitev, se ne ujema s systemsko uro. Popravite nastavitve za možnost Datum in čas .
TIMER CHIP COUNTER 2 FAILED (Napaka števca 2 za vezje časovnika)	Integrirano vezje na matični plošči morda ne deluje pravilno. Zaženite preizkus nastavitev sistema v programu Dell Diagnostics .
UNEXPECTED INTERRUPT IN PROTECTED MODE (Nepričakovana prekinitev v zaščitenem načinu)	Možna okvara krmilnika tipkovnice ali nepravilno vstavljen pomnilniški modul. Zaženite preizkuse systemskega pomnilnika in krmilnika tipkovnice v programu Dell Diagnostics ali se obrnite na Dell .
X:\ IS NOT ACCESSIBLE. THE DEVICE IS NOT READY (X:\ ni dostopen. Naprava ni na voljo)	Vstavite disk v pogon in poizkusite znova.

Sporočila o sistemskih napakah

Tabela 3. Sporočila o sistemskih napakah

Sistemsko sporočilo	Opis
Alert! Previous attempts at booting this system have failed at checkpoint [nnnn]. For help in resolving this problem, please note this checkpoint and contact Dell Technical Support (Pozor! Prejšnji poskusi zagona sistema so spodleteli na točki preverjanja [nnnn]. Za pomoč pri odpravljanju te težave si zapišite točko preverjanja in kontaktirajte Dellovo tehnično podporo)	Računalnik se trikrat zapored ni zagnal zaradi iste napake.
CMOS checksum error (Napaka nadzorne vsote CMOS-a)	Ura RTC je ponastavljena, naložene pa so bile privzete nastavitve BIOS-a .
CPU fan failure (Napaka ventilatorja procesorja)	Prišlo je do okvare ventilatorja procesorja.
System fan failure (Okvara ventilatorja za sistem)	Prišlo je do okvare ventilatorja za sistem.
Hard-disk drive failure (Okvara pogona trdega diska)	Možna okvara trdega diska med stanjem POST.
Keyboard failure (Okvara tipkovnice)	Napaka tipkovnice ali zrahljan kabel. Če ponoven prikllop kabla ne pomaga, zamenjajte tipkovnico.
No boot device available (Nobena naprava za zagon ni na voljo)	Na trdem disku ni zagonske particije, kabel trdega diska ni priključen ali ni zagonske naprave. <ul style="list-style-type: none"> • Če za zagonsko napravo izberete trdi disk, zagotovite, da so kabli priključeni, da je pogon pravilno nameščen in ima particije kot zagonska naprava. • Vnesite sistemske nastavitve in se prepričajte, da je informacija o zaporedju zagona pravilna.
No timer tick interrupt (Ni prekinitve v delovanju časovnika)	Integrirano vezje na sistemski plošči je morda okvarjeno ali pa je prišlo do okvare matične plošče.
NOTICE - Hard Drive SELF MONITORING SYSTEM has reported that a parameter has exceeded its normal operating range. Dell recommends that you back up your data regularly. A parameter out of range may or may not indicate a potential hard drive problem (OPOZORILO - SISTEM ZA SAMONADZOROVANJE trdega diska je sporočil, da je parameter presegel normalno delovno območje. Dell	Napaka S.M.A.R.T, možna okvara trdega diska.

Sistemsko sporočilo	Opis
priporoča, da redno ustvarjate varnostne kopije svojih podatkov. Parameter, ki je zunaj območja, lahko označuje morebitno okvaro trdega diska.)	

Sistemske nastavitve

V oknu »Sistemske nastavitve« lahko upravljate strojno opremo računalnika in določite možnosti na ravni BIOS-a. V oknu »Sistemske nastavitve« lahko:

- spremenite nastavitve pomnilnika NVRAM, ko dodate ali odstranite strojno opremo,
- preverite konfiguracijo strojne opreme sistema,
- omogočite ali onemogočite vgrajene naprave,
- nastavite pragove delovanja in upravljanja porabe energije ter
- upravljate varnost računalnika.

Zaporedje zagona

Zaporedje zagona vam omogoča obhod zaporedja systemskega zagona in neposredni zagon določene enote (npr. optični pogon ali trdi disk). Ko se med samodejnim preskusom vklopa (POST) prikaže logotip Dell, lahko:

- dostopate do nastavitve sistema s pritiskom na tipko F2;
- odprete meni za enkratni zagon s pritiskom na tipko F12.

V meniju za enkratni zagon so prikazane naprave, ki jih lahko zaženete z vključno možnostjo diagnostike. Možnosti menija za zagon so:

- Removable Drive (Izmenljivi pogon) (če je na voljo)
- STXXXX Drive (Pogon STXXXX)
 - **OPOMBA:** XXX označuje številko pogona SATA.
- Optični pogon
- Diagnostika
 - **OPOMBA:** Če izberete možnost **Diagnostics (Diagnostika)**, se prikaže zaslon **ePSA diagnostics (Diagnostika ePSA)**.


Na zaslonu za zagonsko zaporedje je prikazana tudi možnost za dostop do menija za nastavitve sistema.

Navigacijske tipke

V naslednji tabeli so prikazane navigacijske tipke za nastavitve sistema.

- **OPOMBA:** Za večino možnosti systemskih nastavitvev velja, da se spremembe, ki jih naredite, zabeležijo, vendar pa začnejo veljati šele, ko ponovno zaženete sistem.

Tabela 4. Navigacijske tipke


Tipke	Navigacija
Puščica gor	Premaknete se v prejšnje polje.
Puščica dol	Premaknete se v naslednje polje.
Enter	S to tipko lahko izberete vrednost v izbranem polju (če je mogoče) ali sledite povezavi v polju.
Preslednica	Razširi ali strni spustni seznam, če je mogoče.
Jeziček	Premaknete se na naslednje področje fokusa.  OPOMBA: Samo za brskalnike s standardno grafiko.
Esc	Premaknete se na prejšnjo stran, dokler ne pridete na glavni zaslon. Če tipko Esc pritisnete na glavnem zaslonu, se prikaže sporočilo, ki vas pozove, da shranite morebitne neshranjene spremembe in ponovno zaženete sistem.
F1	Prikaže datoteko s pomočjo za nastavitve sistema.

Pregled sistemskih nastavitev

Sistemske nastavitve vam omogočajo:

- Spreminjanje informacij o konfiguraciji sistema po dodajanju, zamenjavi ali odstranitvi strojne opreme iz računalnika.
- Nastavitve ali spremembo možnosti, izbrane s strani uporabnika, kot je na primer uporabniško geslo.
- Ogled količine trenutno nameščenega pomnilnika ali nastavitev vrste nameščenega trdega diska.


Preden uporabite sistemske nastavitve, priporočamo, da si zapišete informacije sistemskih nastavitev za poznejšo referenco.


 **POZOR:** Nastavitve tega programa spreminjajte le, če imate strokovno znanje s področja računalništva. Nekatere spremembe lahko povzročijo nepravilno delovanje računalnika.

Dostop do sistemskih nastavitev

1. Vklopite (ali znova zaženite) računalnik.
2. Ko se prikaže bel logotip Dell, takoj pritisnite tipko F2.

Prikaže se stran za sistemske nastavitve.

 **OPOMBA:** Če čakate predolgo in se prikaže logotip operacijskega sistema, počakajte, da se prikaže namizje. Nato zaustavite ali znova zaženite računalnik ter poskusite znova.

 **OPOMBA:** Ko se prikaže logotip Dell, lahko pritisnete tudi tipko F12 in nato izberete **BIOS setup (Nastavitve BIOS-a)**.

Možnosti sistemskih nastavitev




 **OPOMBA:** Prikaz elementov, navedenih v tem razdelku, je odvisen od računalnika in nameščenih naprav.

Tabela 5. Splošno

Možnost	Opis
System Information	<p>Prikaže te informacije:</p> <ul style="list-style-type: none"> • System Information (Informacije o sistemu): prikaže možnosti BIOS Version (Različica BIOS-a), Service Tag (Servisna številka), Asset Tag (Oznaka sredstva), Ownership Date (Datum lastništva), Manufacture Date (Datum izdelave) in Express Service Code (Koda za hitri servis). • Memory Information (Informacije o pomnilniku): prikaže možnosti Memory Installed (Nameščen pomnilnik), Memory Available (Razpoložljiv pomnilnik), Memory Speed (Hitrost pomnilnika), Memory Channels Mode (Način pomnilniških kanalov), Memory Technology (Tehnologija pomnilnika), DIMM 1 Size (Velikost DIMM 1), DIMM 2 Size (Velikost DIMM 2), DIMM 3 Size (Velikost DIMM 3) in DIMM 4 Size (Velikost DIMM 4). • PCI Information (Informacije o PCI-ju): prikaže možnost SLOT1, SLOT2, SLOT3, SLOT4 in SLOT5_M.2. • Processor Information (Informacije o procesorju): prikaže možnosti Processor Type (Vrsta procesorja), Core Count (Število jeder), Processor ID (ID procesorja), Current Clock Speed (Trenutni takt), Minimum Clock Speed (Najnižji takt), Maximum Clock Speed (Najvišji takt), Processor L2 Cache (Predpomnilnik procesorja L2), Processor L3 Cache (Predpomnilnik procesorja L3), HT Capable (Zmogljivost HT), in 64-Bit Technology (64-bitna tehnologija). • Device Information (Informacije o napravi): prikaže možnosti SATA-0, LOM MAC Address (Naslov LOM MAC), Video Controller (Videokrmilnik), Audio Controller (Zvočni krmilnik), Wi-Fi Device (Naprava Wi-Fi) in Bluetooth Device (Naprava Bluetooth).
Boot Sequence	<p>S to nastavitvijo lahko določite vrstni red, po katerem računalnik poskuša najti operacijski sistem naprav, navedenih na tem seznamu.</p> <ul style="list-style-type: none"> • Legacy (Podedovano) • UEFI
Advanced Boot Options	<p>Omogoča, da izberete možnost Enable Legacy Option ROMs (Omogoči ROM z možnostjo podedovanega načina), če je način zagona nastavljen na UEFI. Ta možnost je privzeto omogočena.</p>
Date/Time	<p>S to možnostjo lahko nastavite datum in uro. Spremembe datuma in ure sistema so uporabljene takoj.</p>

Tabela 6. Konfiguracija sistema

Možnost	Opis
Integrated NIC	<p>S to možnostjo lahko upravljate vgrajeni krmilnik omrežja LAN. Na voljo so te možnosti:</p> <ul style="list-style-type: none"> • Disabled (Onemogočeno) • Enabled (Omogočeno) (privzeto) • Enabled w/PXE (Omogočeno s PXE) • Enabled w/Cloud Desktop (Omogočeno s Cloud Desktop) <p> OPOMBA: Prikaz elementov, navedenih v tem razdelku, je odvisen od računalnika in nameščenih naprav.</p>
WIFI	<p>Omogoča, da povežete zaslon prek povezave Wi-Fi. Za WIFI potrebujete kartico Intel Wi-Fi, grafično kartico Intel in sprejemnik WIFI v zaslonu (ali</p>

Možnost	Opis
	<p>zaslon, ki je združljiv z WIDI). Če želite namestiti aplikacijo WIDI, obiščite spletno mesto dell.com/support in prenesite aplikacijo WIDI.</p> <p> OPOMBA: Pri nameščanju aplikacije WIDI priključite zaslon na izhod za grafično kartico na plošči Intel.</p>
Serial Port	<p>S to možnostjo lahko določite način delovanja vgrajenih zaporednih vrat. Možnosti so:</p> <ul style="list-style-type: none"> • Disabled (Onemogočeno) • COM 1 – privzeta nastavitvev • COM 2 • COM 3 • COM 4
SATA Operation	<p>Omogoča, da konfigurirate način delovanja vgrajenega kontrolnika trdega diska.</p> <ul style="list-style-type: none"> • Disabled (Onemogočen) = Krmilniki SATA so skriti • ATA = SATA je konfiguriran za način ATA • RAID ON = SATA je konfiguriran tako, da podpira način RAID
Drives	<p>S to možnostjo lahko omogočite ali onemogočite različne vgrajene pogone.</p> <ul style="list-style-type: none"> • SATA-0 • SATA-1 • SATA-2 • SATA-3
Smart Reporting	<p>To polje nadzoruje, ali sistem med zagonom poroča o napakah pogona trdega diska za vgrajene pogone. Ta možnost je privzeto onemogočena.</p>
USB Configuration	<p>S to možnostjo lahko omogočite ali onemogočite vgrajen krmilnik USB za:</p> <ul style="list-style-type: none"> • Enable Boot Support (Omogoči podporo za zagon) • Enable Front USB Ports (Omogoči sprednja vrata USB) • Enable rear USB Ports (Omogoči zadnja vrata USB) <p>Vse možnosti so privzeto omogočene.</p>
Front USB Configuration	<p>S to možnostjo lahko omogočite ali onemogočite vrata USB na sprednji strani. Vsa vrata so privzeto omogočena.</p>
Back USB Configuration	<p>S to možnostjo lahko omogočite ali onemogočite vrata USB na zadnji strani. Vsa vrata so privzeto omogočena.</p>
USB PowerShare	<p>S to možnostjo lahko omogočite polnjenje zunanjih naprav, kot so mobilni telefoni in predvajalniki glasbe. Ta možnost je privzeto onemogočena.</p>
Audio	<p>S to možnostjo lahko omogočite ali onemogočite vgrajeni zvočni krmilnik.</p> <ul style="list-style-type: none"> • Enable Microphone (Omogoči mikrofona) • Enable Internal Speaker (Omogoči notranji zvočnik) <p>Obe možnosti sta privzeto omogočeni.</p>
Miscellaneous Devices	<p>S to možnostjo lahko omogočite ali onemogočite različne vgrajene naprave.</p> <ul style="list-style-type: none"> • Enable PCI Slot (Omogoči režo PCI)

Možnost	Opis
	<ul style="list-style-type: none"> • Enable Media Card (Omogoči pomnilniško kartico) (privzeta nastavitve) • Disable Media Card (Onemogoči pomnilniško kartico)

Tabela 7. Grafična kartica



Možnost	Opis
Primary Display	<p>S to možnostjo lahko izberete primarni zaslon, če je v računalniku na voljo več krmilnikov.</p> <ul style="list-style-type: none"> • Auto (Samodejno) • Grafična kartica Intel HD <p> OPOMBA: Če ne izberete Auto (Samodejno), bo prisotna in omogočena vgrajena grafična kartica.</p>

Tabela 8. Varnost

Možnost	Opis
Admin Password	S to možnostjo lahko nastavite, spremenite ali izbrišete skrbniško geslo.
System Password	S to možnostjo lahko nastavite, spremenite ali izbrišete sistemsko geslo.
Internal HDD-0 Password	S to možnostjo lahko nastavite, spremenite ali izbrišete geslo za notranji trdi disk računalnika.
Internal HDD-0 Password	S to možnostjo lahko nastavite, spremenite ali izbrišete geslo za notranji trdi disk računalnika.
Strong Password	S to možnostjo lahko omogočite ali onemogočite zapletena gesla za sistem.
Password Configuration	S to možnostjo lahko nadzirate najmanjše in največje število znakov, dovoljenih za skrbniško in sistemsko geslo.
Password Bypass	<p>S to možnostjo se lahko izognete pozivom za sistemsko geslo (zagon) in geslo notranjega trdega diska pri ponovnem zagonu sistema.</p> <ul style="list-style-type: none"> • Disabled (Onemogočeno) – Vedno zahteva sistemsko geslo in geslo za notranji trdi disk, če sta nastavljeni. Ta možnost je privzeto onemogočena. • Reboot Bypass (Izogibanje pri ponovnem zagonu) – Izognite se pozivom za vnos gesla pri ponovnih zagonih (mehkih zagonih). <p> OPOMBA: Sistem bo vedno zahteval sistemsko geslo in geslo za notranji trdi disk, če ga boste vklopili iz izklopljenega stanja (hladni zagon). Poleg tega bo sistem vedno zahteval gesla pri katerih koli prisotnih modulih trdih diskov.</p>
Password Change	<p>S to možnostjo lahko določite, ali so dovoljene spremembe sistema gesla in gesla za trdi disk, če je nastavljeno skrbniško geslo.</p> <p>Allow Non-Admin Password Changes (Omogoči neskrbniško spremembo gesla) – Ta možnost je privzeto omogočena.</p>
TPM 1.2 Security	<p>S to možnostjo lahko preverite, ali je modul zaupanja TPM viden operacijskemu sistemu.</p> <ul style="list-style-type: none"> • TPM On (Vklopi TPM) (privzeta nastavitve)

Možnost	Opis
	<ul style="list-style-type: none"> • Clear (Počisti) • PPI Bypass for Enable Commands (Obvod PPI za omogočene ukaze) • PPI Bypass for Disable Commands (Obvod PPI za onemogočene ukaze) • Disabled (Onemogočeno) • Enabled (Omogočeno) (privzeto)
Computrace	<p>V tem polju lahko aktivirate ali onemogočite vmesnik modula BIOS dodatne storitve Computrace programske opreme Absolute Software. Omogoči ali onemogoči dodatno storitev Computrace, namenjeno upravljanju sredstev.</p> <ul style="list-style-type: none"> • Deactivate (Deaktiviraj) – Ta možnost je privzeto onemogočena. • Disable (Onemogoči) • Activate (Aktiviraj)
Chassis Intrusion	<p>S to možnostjo lahko nadzirate funkcijo zaznavanja vdora v ohišje. To možnost lahko nastavite na:</p> <ul style="list-style-type: none"> • Enable (Omogoči) • Disable (Onemogoči) • On-Silent (Tihi vklop) – Privzeto omogočeno, če je zaznan vdor v ohišje.
CPU XD Support	<p>S to možnostjo lahko omogočite ali onemogočite izvajanje načina onemogočenja procesorja. Ta možnost je privzeto omogočena.</p>
OROM Keyboard Access	<p>Ta možnost določa, ali lahko uporabniki med zagonom odprejo zaslone za Option ROM Configuration (Konfiguracija izbornega ROM-a) z bližnjičnimi tipkami. S temi nastavitvami lahko preprečite dostop do pripomočka Intel RAID (CTRL+I) ali Intel Management Engine BIOS Extension (CTRL+P/F12)</p> <ul style="list-style-type: none"> • Enable (Omogoči) – Uporabnik lahko odpre zaslone za konfiguracijo OROM-a z bližnjično tipko. • One-Time Enable (Omogoči enkrat) – Uporabnik lahko odpre zaslone za konfiguracijo OROM-a z bližnjično tipko samo pri naslednjem zagonu. Po zagonu bo ta nastavev ponovno onemogočena. • Disable (Onemogoči) – Uporabnik ne more odpreti zaslonov za konfiguracijo OROM-a z bližnjičnimi tipkami. <p>Ta možnost je privzeto nastavljena na Enable (Omogočeno).</p>
Admin Setup Lockout	<p>S to možnostjo lahko omogočite ali onemogočite odpiranje nastavitve, ko je nastavljeno skrbniško geslo. Ta možnost privzeto ni nastavljena.</p>
HDD Protection Support	<p>S to možnostjo lahko omogočite ali onemogočite funkcijo zaščite trdega diska. Ta možnost je dodatna funkcija, ki ščiti podatke na trdem disku in onemogoča njihovo spreminjanje. Ta možnost je privzeto onemogočena.</p>

Tabela 9. Secure Boot

Možnost	Opis
Secure Boot Enable	<p>S to možnostjo lahko omogočite ali onemogočite funkcijo varnega zagona</p> <ul style="list-style-type: none"> • Disable (Onemogoči)


Možnost	Opis
Expert key Management	<ul style="list-style-type: none"> • Enable (Omogoči) <p>S to možnostjo lahko upravljate zbirke podatkov varnostnega ključa, če je sistem v načinu po meri. Možnost Enable Custom Mode (Omogoči način po meri) je privzeto onemogočena. Možnosti so:</p> <ul style="list-style-type: none"> • PK • KEK • db • dbx <p>Če omogočite Custom Mode (Način po meri), se prikažejo ustrezne možnosti PK, KEK, db in dbx. Možnosti so:</p> <ul style="list-style-type: none"> • Save to File (Shrani v datoteko) – Shrani ključ v datoteko, ki jo izbere uporabnik. • Replace from File (Zamenjaj iz datoteke) – Zamenja trenutni ključ s ključem iz datoteke, ki jo izbere uporabnik. • Append from File (Dodaj iz datoteke) – Doda ključ v trenutno zbirko podatkov iz datoteke, ki jo izbere uporabnik. • Delete (Izbriši) – Izbriše izbrani ključ. • Reset All Keys (Ponastavi vse ključe) – Ponastavi na privzeto nastavitve. • Delete All Keys (Izbriši vse ključe) – Izbriše vse ključe. <p> OPOMBA: Če onemogočite »Custom Mode« (Način po meri), izbrišete vse spremembe, ključi pa bodo obnovljeni na privzete nastavitve.</p>

Tabela 10. Intel Software Guard Extensions


Možnost	Opis
Intel SGX Enable	<p>S to možnostjo lahko omogočite ali onemogočite Intel Software Guard Extensions, da zagotovite varno okolje za izvajanje kode/shranjevanje občutljivih podatkov v kontekstu glavnega operacijskega sistema.</p> <ul style="list-style-type: none"> • Disabled (Onemogočeno) (privzeto) • Enabled (Omogočeno)
Enclave Memory Size	<p>S to možnostjo lahko nastavite velikost rezervnega pomnilnika za Intel SGX Enclave.</p> <ul style="list-style-type: none"> • 32 MB • 64 MB • 128 MB

Tabela 11. Delovanje

Možnost	Opis
Multi Core Support	To polje določa, ali ima postopek omogočeno eno jedro ali vsa. Ta možnost je privzeto omogočena.
Intel SpeedStep	S to možnostjo lahko omogočite ali onemogočite izvajanje načina Intel SpeedStep procesorja. Ta možnost je privzeto onemogočena.
C States Control	S to možnostjo lahko omogočite ali onemogočite dodatna stanja spanja procesorja. Ta možnost je privzeto onemogočena.

Možnost	Opis
Limited CPUID Value	S to možnostjo lahko omejite največjo vrednost, ki jo podpira standardna funkcija CPUID procesorja. Ta možnost je privzeto omogočena.
Intel TurboBoost	S to možnostjo lahko omogočite ali onemogočite način procesorja Intel TurboBoost. Ta možnost je privzeto omogočena.
HyperThread control	S to možnostjo lahko omogočite ali onemogočite funkcijo večnitenja v procesorju.

Tabela 12. Upravljanje porabe

Možnost	Opis
AC Recovery	<p>Določi, kako se sistem odzove, ko je napajanje z izmeničnim tokom ponovno vklopljeno po izklopu napajanja. Obnovitev napajanja lahko nastavite na:</p> <ul style="list-style-type: none"> • Power Off (Izklopljeno) • Power on (Vključeno) • Last Power State (Zadnje stanje napajanja) <p>Ta možnost je privzeto nastavljena Power Off (Izklopljeno).</p>
Auto On Time	<p>Nastavi čas za samodejni vklop računalnika. Čas je prikazan v standardnem 12-urnem zapisu (ure:minute:sekunde). Spremeni čas vklopa z vnosom vrednosti v polja za čas in AM/PM.</p> <p> OPOMBA: Ta funkcija ne deluje, če računalnik izklopite s stikalom na razdelilniku ali zaščito pred valovanjem napetosti oziroma če je možnost Auto Power (Samodejni vklop) onemogočena.</p>
Deep Sleep Control	<p>S to možnostjo lahko določite kontrolnike, ko je omogočeno globoko spanje.</p> <ul style="list-style-type: none"> • Disabled (Onemogočeno) • Enabled in S5 only (Omogočeno samo v S5) • Enabled in S4 and S5 (Omogočeno v S4 in S5) <p>Ta možnost je privzeto nastavljena na Disabled (Onemogočeno).</p>
Fan Control Override	S to možnostjo lahko določite hitrost systemskega ventilatorja. Če je ta možnost omogočena, sistemsko ventilator deluje pri najvišji hitrosti. Ta možnost je privzeto onemogočena.
USB Wake Support	S to možnostjo lahko določite, da naprave USB zbudijo računalnik iz stanja pripravljenosti.
Wake on LAN/WWAN	<p>S to možnostjo lahko zaženete računalnik, če je ta izklopljen, ko to sproži poseben signal LAN. Ta funkcija deluje le, ko je računalnik priključen na napajanje na izmenični tok.</p> <ul style="list-style-type: none"> • Disabled (Onemogočeno) – Ne dovoljuje sistemu, da vklopi računalnik s posebnimi signali LAN, ko prejme signal za prebujanje iz omrežja LAN ali brezžičnega omrežja LAN. • LAN ali WLAN – Omogoča vklop sistema s posebnimi signali omrežja LAN ali brezžičnega omrežja LAN. • LAN Only (Samo LAN) – Dovoljuje vklop sistema s posebnimi signali LAN. • LAN with PXE Boot (LAN z zagonom PXE) – Paket za bujenje, poslan sistemu v stanju S4 ali S5, ki povzroči, da se sistem takoj prebudi in zažene v PXE.

Možnost	Opis
	<ul style="list-style-type: none"> WLAN Only (Samo WLAN) – Dovoljuje vklop sistema s posebnimi signali WLAN <p>Ta možnost je privzeto nastavljena na Disabled (Onemogočeno).</p>
Block Sleep	S to možnostjo lahko preprečite prehod v stanje spanja (stanje S3) v operacijskem sistemu. Ta možnost je privzeto onemogočena.
Intel Ready Mode	S to možnostjo lahko omogočite tehnologijo Intel Ready Mode. Ta možnost je privzeto omogočena.

Tabela 13. Način delovanja preskusa POST

Možnost	Opis
Numlock LED	S to možnostjo lahko omogočite ali onemogočite funkcijo zaklepa številskih tipk ob zagonu računalnika. Ta možnost je privzeto omogočena.
MEBx Hotkey	S to možnostjo lahko določite, ali je lahko funkcija bližnjične tipke MEBx omogočena, ko se računalnik zažene. Ta možnost je privzeto omogočena.
Keyboard Errors	S to možnostjo lahko omogočite ali onemogočite poročanje o napakah tipkovnice ob zagonu računalnika. Ta možnost je privzeto omogočena.
Fast Boot	<p>Ta možnost lahko pospeši postopek zagona tako, da obide nekatere korake združljivosti:</p> <ul style="list-style-type: none"> Minimal (Minimalno) – Hiter zagon sistema, razen če je bil posodobljen BIOS, spremenjen pomnilnik ali če ni bil dokončan prejšnji POST. Thorough (Temeljito) – Sistem ne izpusti nobenega koraka v postopku zagona. Auto (Samodejno) – Operacijskemu sistemu omogoča nadzor te nastavitve (to deluje samo, če operacijski sistem podpira Simple Boot Flag). <p>Ta možnost je privzeto nastavljena na Thorough (Temeljito).</p>

Tabela 14. Podpora za virtualizacijo

Možnost	Opis
Virtualization	Ta možnost določa, ali lahko nadzornik navideznega računalnika (VMM) uporablja dodatne zmogljivosti strojne opreme, ki jih zagotavlja tehnologija za virtualizacijo Intel®. Enable Intel Virtualization Technology (Omogoči tehnologijo za virtualizacijo Intel) – Ta možnost je privzeto onemogočena.
VT for Direct I/O	Nadzorniku navideznega računalnika (VMM) omogoči ali onemogoči uporabo dodatnih zmogljivosti strojne opreme, ki jo omogoča tehnologija za virtualizacijo Intel® za neposreden V/I. Enable Intel Virtualization Technology for Direct I/O (Omogoči tehnologijo za virtualizacijo za neposreden V/I) – Ta možnost je privzeto onemogočena.
Trusted Execution	S to možnostjo lahko določite, ali lahko MVMM (Measured Virtual Machine Monitor) uporablja dodatne zmogljivosti strojne opreme, ki jih ponuja tehnologija zaupanja vrednega izvajanja Intel. Ta možnost je privzeto onemogočena.

Tabela 15. Vzdrževanje


Možnost	Opis
Service Tag	Prikaže servisno oznako za vaš računalnik.
Asset Tag	S to možnostjo lahko ustvarite oznako sredstva, če ta še ni nastavljena. Ta možnost privzeto ni nastavljena.
SERR Messages	Upravlja mehanizem sporočil SERR. Ta možnost privzeto ni nastavljena. Nekatere grafične kartice zahtevajo, da je mehanizem sporočil SERR onemogočen.
Dell Development Configuration	S to možnostjo lahko vklopite/izklopite določene funkcije za upravljanje BIOS-a. Ta možnost je privzeto onemogočena.
BIOS Downgrade	S to možnostjo lahko nadzirate zamenjavo vdelane programske opreme računalnika s starejšimi različicami. Ta možnost je privzeto omogočena.  OPOMBA: Če te možnosti ne izberete, bo zamenjava vdelane programske opreme računalnika s starejšo različico blokirana.
Data Wipe	S to možnostjo lahko varno izbršete podatke iz vseh razpoložljivih notranjih pomnilnikov, kot so trdi disk, polprevodniški disk, mSATA in eMMC. Ta možnost je privzeto onemogočena.
BIOS recovery	S to možnostjo lahko popravite okvarjene pogoje BIOS-a iz obnovitvenih datotek na primarnem trdem disku ali zunanjem ključku USB.

Tabela 16. Cloud Desktop

Možnost	Opis
Server Lookup Method	S to možnostjo lahko določite, kako programska oprema Cloud Desktop išče naslove strežnikov. <ul style="list-style-type: none"> • Static • DNS (privzeto)
Server Name	S to možnostjo lahko določite ime strežnika.
Server IP Address	Določa primarni statični naslov IP strežnika Cloud Desktop. Privzeti naslov IP je 255.255.255.255.
Server Port	Določa primarna vrata strežnika Cloud Desktop. Privzeta nastavitve je 06910.
Client Address Method	Določa, kako odjemalec pridobi naslov IP. <ul style="list-style-type: none"> • Static IP • DHCP (privzeto)
Client IP Address	Določa statični naslov IP odjemalca. Privzeti naslov IP je 255.255.255.255.
Client Subnet Mask	Določa naslov maske podomrežja odjemalca. Privzeti naslov IP je 255.255.255.255.
Client Gateway	Določa naslov prehoda odjemalca. Privzeti naslov IP je 255.255.255.255.
DNS IP Address	Določa naslov IP sistema DNS odjemalca. Privzeti naslov IP je 255.255.255.255.
Domain Name	Določa ime domene odjemalca.

Možnost	Opis
Advanced	S to možnostjo lahko vklopite podrobni način za napredno iskanje in odpravljanje napak. Ta možnost je privzeto onemogočena.

Tabela 17. Sistemski dnevniki



Možnost	Opis
BIOS Events	Prikaže dogodke prijav v sistem in ponuja te možnosti: <ul style="list-style-type: none"> • Clear Log (Počisti dnevnik) • Mark all Entries (Označi vse vnose)

Tabela 18. Napredne konfiguracije


Možnost	Opis
ASPM	S to možnostjo lahko aktivirate upravljanje stanja napajanja. <ul style="list-style-type: none"> • Auto (Samodejno) (privzeto) • Disabled (Onemogočeno) • L1 Only (Samo L1)

Posodobitev BIOS-a

Priporočamo vam, da BIOS (sistemске nastavitve) posodobite, kadar ponovno namestite matično ploščo ali kadar je na voljo posodobitev. Pri prenosnikih se prepričajte, da je baterija računalnika popolnoma napolnjena in je napajalnik priključen v vtičnico.

1. Ponovno zaženite računalnik.
2. Obiščite spletno mesto **Dell.com/support**.
3. Izpočnite polje **Service Tag (Servisna oznaka)** ali **Express Service Code (Koda za hitri servis)** in kliknite **Submit (Pošlji)**.
 -  **OPOMBA:** Če želite ugotoviti, kje je servisna oznaka, kliknite **Where is my Service Tag? (Kje je moja servisna oznaka?)**.
 -  **OPOMBA:** Če servisne oznake ne najdete, kliknite **Detect My Product (Zaznaj moj izdelek)**. Upoštevajte navodila na zaslonu za nadaljevanje dela.
4. Če servisne številke ne morete najti, kliknite kategorijo izdelka, v katero spada vaš računalnik.
5. Na seznamu izberite **Product Type (Vrsta izdelka)**.
6. Izberite model svojega računalnika in pojavila se bo stran **Product Support (Podpora za izdelek)**.
7. Kliknite **Get drivers (Pridobi gonilnike)** in nato **View All Drivers (Ogled vseh gonilnikov)**.
Odpre se stran z gonilniki in prenosi.
8. Na zaslonu »Drivers and Downloads« (Gonilniki in prenosi) v spustnem meniju **Operating System (Operacijski sistem)** izberite **BIOS**.
9. Poiščite najnovejšo datoteko za BIOS in kliknite **Download File (Prenesi datoteko)**.
Analizirate lahko tudi, katere gonilnike je treba posodobiti. Kliknite **Analyze System for Updates (Analiziraj sistem za posodobitve)** in upoštevajte navodila na zaslonu.
10. V oknu **Please select your download method below window (Pod oknom izberite način prenosa)** izberite zeleni način prenosa in nato kliknite **Download File (Prenesi datoteko)**.
Odpre se okno **File Download (Prenos datoteke)**.

11. Kliknite **Save (Shrani)**, da shranite datoteko v računalnik.
12. Kliknite **Run (Zaženi)** in tako namestite posodobljene nastavitve BIOS-a v računalnik.
Upoštevajte navodila na zaslonu.


 **OPOMBA:** Posodabljanje različice BIOS-a ni priporočljivo za več kot tri različice naenkrat. Na primer: če želite posodobiti BIOS iz različice 1.0 na 7.0, potem najprej namestite različico 4.0, nato pa različico 7.0.


Geslo za sistem in nastavitve

Z geslom za sistem in geslom za nastavitve lahko zaščitite svoj računalnik.

Vrsta gesla	Opis
Geslo za sistem	Geslo, ki ga morate vnesti, če se želite prijaviti v sistem.
Geslo za nastavitve	Geslo, ki ga morate vnesti, če želite dostopati do nastavitve BIOS-a v računalniku in jih spreminjati.


 **POZOR:** Funkcije gesel omogočajo osnovno raven zaščite podatkov v vašem računalniku.

 **POZOR:** Če podatki, ki so shranjeni v vašem računalniku, niso zaklenjeni in jih pustite nenadzorovane, lahko do njih dostopa prav vsak.

 **OPOMBA:** Funkcija gesel za sistem in nastavitve je ob dobavi onemogočena.

Dodelitev gesla za sistem in gesla za nastavitve

Novo geslo za sistem **System Password** in/ali geslo za nastavitve **Setup Password** lahko dodelite ali pa zamenjate obstoječe geslo za sistem **System Password** in/ali geslo za nastavitve **Setup Password** samo, kadar je možnost **Password Status (Stanje gesla)** nastavljena na **Unlocked (Odklenjeno)**. Če je stanje gesla nastavljeno na **Locked (Zaklenjeno)**, gesla za sistem ne morete spremeniti.

 **OPOMBA:** Če je mostiček za geslo onemogočen, se obstoječe geslo za sistem in geslo za nastavitve izbrišeta, zato vam pri prijavi v računalnik ni treba vnesti gesla za sistem.

Če želite odpreti nastavitve sistema, takoj po vklopu ali ponovnem zagonu pritisnite tipko F2.


1. Na zaslonu **System BIOS (Sistemski BIOS)** ali **System Setup (Sistemske nastavitve)** izberite **System Security (Varnost sistema)** in pritisnite tipko Enter.
Prikaže se zaslon **System Security (Sistemska varnost)**.
2. Na zaslonu **System Security (Sistemska varnost)** preverite, ali je možnost **Password Status (Stanje gesla)** nastavljena na **Unlocked (Odklenjeno)**.
3. Izberite možnost **System Password (Sistemsko geslo)**, vnesite sistemsko geslo in pritisnite Enter ali Tab.
Pri dodelitvi gesla za sistem upoštevajte naslednje:
 - Geslo je lahko dolgo do 32 znakov.
 - Geslo je lahko sestavljeno iz števil od 0 do 9.
 - Uporabite lahko samo male črke, velike črke pa niso dovoljene.
 - Dovoljeni so samo naslednji posebni znaki: presledek, ("), (+), (.), (-), (.), (/), (:), (|), (\), (|), (').
4. Ob pozivu ponovno vnesite geslo za sistem.
4. Vnesite geslo za sistem, ki ste ga vnesli prej, in kliknite **OK (V redu)**.

5. Izberite možnost **Setup Password (Nastavitev gesla)**, vnesite sistemsko geslo in pritisnite Enter ali Tab.
Sporočilo vas pozove, da morate ponovno vnesti geslo za nastavitev.
6. Vnesite geslo za nastavitev, ki ste ga vnesli prej, in kliknite **OK (V redu)**.
7. Pritisnite Esc in prikaže se sporočilo s pozivom za shranitev sprememb.
8. Pritisnite Y za shranitev sprememb.
Računalnik se ponovno zažene.


Izbris ali sprememba obstoječega gesla za sistem in/ali nastavitev gesla

Preverite, ali je možnost **Password Status (Stanje gesla)** odklenjena (v nastavitvi sistema), preden poskušate izbrisati ali spremeniti obstoječe geslo za sistem in/ali nastavitev. Če je možnost **Password Status (Stanje gesla)** zaklenjena, obstoječega gesla za sistem ali nastavitev ne morete izbrisati ali spremeniti.

Če želite odpreti Sistemske nastavitve, takoj po vklopu ali ponovnem zagonu pritisnite F2.

1. Na zaslonu **System BIOS (Sistem BIOS)** ali **System Setup (Sistemske nastavitve)** izberite **System Security (Sistemska varnost)** in pritisnite Enter.
Prikaže se zaslon **System Security (Sistemska varnost)**.
2. Na zaslonu **System Security (Sistemska varnost)** preverite, ali je možnost **Password Status (Stanje gesla)** nastavljena na **Unlocked (Odklenjeno)**.
3. Izberite **System Password (Geslo za sistem)**, spremenite ali izbrišite obstoječe geslo za sistem in pritisnite Enter ali Tab.
4. Izberite **Setup Password (Nastavitev gesla)**, spremenite ali izbrišite obstoječe nastavitev gesla in pritisnite Enter ali Tab.
 **OPOMBA:** Če spremenite geslo za sistem in/ali nastavitev, ob pozivu ponovno vnesite novo geslo. Če geslo za sistem in/ali nastavitev izbrišete, ob pozivu potrdite brisanje.
5. Pritisnite Esc in prikaže se sporočilo s pozivom za shranitev sprememb.
6. Pritisnite Y, da shranite spremembe ter zaprete Sistemske nastavitve.
Računalnik se ponovno zažene.

Tehnični podatki

 **OPOMBA:** Ponudbe se lahko razlikujejo glede na regijo. Za več informacij o konfiguraciji računalnika v sistemu:




- Windows 10: kliknite ali tapnite **Start**  → **Nastavitve** → **Sistem** → **Vizitka**.
- Windows 8.1 in Windows 8: kliknite ali tapnite **Začetek**  → **Nastavitve računalnika** → **Računalnik in naprave** → **Informacije o računalniku**.
- Windows 7: kliknite **Start** , z desno tipko miške kliknite **Moj računalnik** in nato izberite **Lastnosti**.

Tabela 19. Procesor

Funkcija	Tehnični podatki
Vrsta procesorja	Intel Core i3/i5/i7 6. generacije
Skupni predpomnilnik	Do 8 MB predpomnilnika, odvisno od vrste procesorja

Tabela 20. Pomnilnik



Funkcija	Tehnični podatki
Vrsta	DDR4
Hitrost	2133 MHz
Priključki	Štiri reži UDIMM
Zmogljivost pomnilniškega modula	4 GB in 8 GB
Najmanjša velikost pomnilnika	4 GB
	 OPOMBA: Najmanjša velikost pomnilnika se lahko razlikuje glede na operacijski sistem, ki je nameščen v računalniku.
Največja velikost pomnilnika	32 GB
	 OPOMBA: Vsaka reža UDIMM podpira najmanj 4 GB in največ 8 GB.

Tabela 21. Grafična kartica

Funkcija	Tehnični podatki
Vgrajena	Intel HD Graphics 530/510
Ločena	Grafični vmesnik PCI Express x16

Tabela 22. Zvok

Funkcija	Tehnični podatki
Vgrajena	Dvokanalni zvok visoke ločljivosti

Tabela 23. Omrežje

Funkcija	Tehnični podatki
Vgrajena	Omrežna kartica Intel I219-LM Ethernet, ki podpira komunikacijo 10/100/1000 Mb

Tabela 24. Informacije o sistemu

Funkcija	Tehnični podatki
Sistemski nabor vezij	Serija Intel 100, Q170
Kanali DMA	Dva krmilnika 8237 DMA s sedmimi kanali, ki jih je mogoče programirati ločeno
Ravni prekinitve	Zmogljivost vgrajenega V/I-krmilnika APIC s 24 prekinitvami
Vežje BIOS (NVRAM)	16 MB

Tabela 25. Razširitveno vodilo

Funkcija	Tehnični podatki
Vrsta vodila	PCIe gen3 (x16), USB 2.0 in USB 3.0
Hitrost vodila	PCI Express: <ul style="list-style-type: none"> • x1 – reža z dvosmerno hitrostjo – do 985 MB/s • x16 – reža z dvosmerno hitrostjo – 16 GB/s SATA: 1,5 Gb/s, 3,0 Gb/s in 6 Gb/s

Tabela 26. Kartice

Funkcija	Tehnični podatki
PCI	Kartica polne višine
PCI express x1	Kartica polne višine
PCI express x16	Do dve kartici polne višine

Tabela 27. Pogoni

Funkcija	Tehnični podatki
Zunanje dostopni (ležišča za 5,25-palčne pogone)	Dva
Optični pogon	Dva

Tabela 28. Zunanji priključki


Funkcija	Tehnični podatki
Zvok	
Sprednja plošča	Univerzalni zvočni priključek
Zadnja plošča	Izhodni priključek
Omrežna kartica	Priključek RJ-45
Zaporedni	9-nožični priključek, združljiv s 16550 C
Vzporedni	25-nožični priključek (dodatna možnost)
USB 2.0	<ul style="list-style-type: none"> • Sprednja plošča: dva • Zadnja plošča: dva
USB 3.0	<ul style="list-style-type: none"> • Sprednja plošča: dva • Zadnja plošča: štiri
Grafična kartica	<ul style="list-style-type: none"> • 19-nožični priključek HDMI • Dva 20-nožična priključka DisplayPort • 15-nožični priključek VGA (dodatna možnost) <p> OPOMBA: Razpoložljivi videopriključki se lahko razlikujejo glede na izbrano grafično kartico.</p>
Tipkovnica in miška	Zadnja plošča: <ul style="list-style-type: none"> • 6-nožični priključek za tipkovnico PS2 • 6-nožični priključek za miško PS2

Tabela 29. Notranji priključki

Funkcija	Tehnični podatki
Velikost podatkov PCI 2.3 (največ) – 32 bitov	120-nožični priključek
Velikost podatkov PCI Express x1 (največ) – ena linija PCI Express	36-nožični priključek
Velikost podatkov PCI Express x16 (ožičena kot as x4) (največ) – štiri linije PCI Express	164-nožični priključek
Velikost podatkov PCI Express x16 (največ) – 16 linij PCI Express	164-nožični priključek
Zaporedni ATA	Štiri 7-nožični priključki

Funkcija	Tehnični podatki
Pomnilnik	Štirje 288-nožični priključki
Notranji USB	10-nožični priključek
Sistemske ventilator	4-nožični priključek
SSD	M.2 22x80 socket3
Krmilnik na sprednji plošči	5-nožični priključek
Procesor	1151-nožični priključek
Ventilator za procesor	4-nožični priključek
Mostiček v načinu popravila	2-nožični priključek
Mostiček za brisanje gesla	2-nožični priključek
Mostiček za ponastavitev RTC	2-nožični priključek
Notranji zvočnik	4-nožični priključek
Priključek za stikalo za zaznavanje vdora	3-nožični priključek
Priključek za napajanje	En 8-nožični za PSU, en 4-nožični za CPE, en 8-nožični za napajanje SATA

Tabela 30. Kontrolniki in lučke

Funkcija	Tehnični podatki
Sprednja stran računalnika	
Lučka gumba za vklop/izklop	Bela lučka – bela lučka, ki sveti neprekinjeno, označuje stanje vklopa; počasi utripajoča bela lučka pa označuje stanje spanja računalnika.
Lučka dejavnosti pogona	Bela lučka – počasi utripajoča bela lučka označuje, da računalnik bere podatke s trdega diska ali jih zapisuje nanj.
Zadnja stran računalnika	
Lučka celovitosti povezav na vgrajeni omrežni kartici	<ul style="list-style-type: none"> • Zelena – med omrežjem in računalnikom je vzpostavljena povezava s hitrostjo 10 Mb/s. • Zelena – med omrežjem in računalnikom je vzpostavljena povezava s hitrostjo 100 Mb/s. • Oranžna – med omrežjem in računalnikom je vzpostavljena povezava s hitrostjo 1000 Mb/s. • Izklopljeno (lučka ne sveti) – fizična povezava med računalnikom in omrežjem ni vzpostavljena.
Lučka dejavnosti omrežja na integriranem omrežnem vmesniku	Rumena lučka – utripajoča rumena lučka opozarja na dejavnost v omrežju.
Diagnostična lučka napajanja	Zelena lučka – napajanje je vklopljeno in deluje. Napajalni kabel je treba priključiti na priključek za

Funkcija	Tehnični podatki
	napajanje (na zadnji strani računalnika) in električno vtičnico.

Tabela 31. Napajanje



OPOMBA: Odvajanje toplote je izračunano z nazivno močjo napajalnika.

Napajanje	Moč	Največje odvajanje toplote	Napetost
	240 W	819.00 BTU/h	100–240 V izmeničnega toka, 50–60 Hz, 4 A /2 A

Gumbasta baterija

3-voltna litijeva gumbasta baterija CR2032

Tabela 32. Mere


Funkcija	Tehnični podatki
Višina	350,00 mm (13,77 palcev)
Širina	154,00 mm (6,06 palcev)
Globina	274,00 mm (10,78 palcev)
Teža	8,00 kg (17,64 funtov)

Tabela 33. Okolje

Funkcija	Tehnični podatki
Temperaturno območje	
Med delovanjem	Od 5 °C do 35 °C (od 41 °F do 95 °F)
Pri skladiščenju	Od –40 °C do 65 °C (od –40 °F do 149 °F)
Relativna vlažnost (najvišja)	
Med delovanjem	Od 20 do 80 odstotkov (nekondenzirajoča)
Pri skladiščenju	Od 5 do 95 odstotkov (nekondenzirajoča)
Najvišja raven tresljajev	
Med delovanjem	0,26 Grms
Pri skladiščenju	2,20 Grms
Najmočnejši dovoljen udarec	
Med delovanjem	40 G
Pri skladiščenju	105 G
Nadmorska višina	
Med delovanjem	od –15,2 m do 3048 m (od –50 ft do 10.000 ft)
Pri skladiščenju	Od –15,20 do 10.668 m (od –50 do 35.000 čevljev)

Funkcija	Tehnični podatki
Raven onesnaženja zraka	G1 ali manj, kot določa predpis ANSI/ISA-S71.04-1985

Vzpostavljanje stika z družbo Dell

 **OPOMBA:** Če nimate na voljo povezave z internetom, lahko podatke za stik najdete na računu o nakupu, embalaži, blagajniškem izpisku ali katalogu izdelkov Dell.

Dell ponuja več možnosti spletne in telefonske podpore ter servisa. Razpoložljivost je odvisna od države in izdelka, nekatere storitve pa morda niso na voljo na vašem območju. Če želite vzpostaviti stik z Dellovo prodajo, tehnično podporo ali podporo kupcem:

1. Obiščite spletno mesto **Dell.com/support**.
2. Izberite kategorijo podpore.
3. Potrdite državo ali regijo na spustnem seznamu **Choose A Country/Region (Izberite državo/regijo)** na dnu strani.
4. Izberite ustrezen storitev ali povezavo do želene podpore.